



特集p.2~4

津島市議会議員一般選挙

- 4月の市民課・保険年金課・税務課・収納課窓口延長日は5、12、19、26日です。午後7時まで利用できます。
- 神島田連絡所(☎31-0773)では、土・日曜日(祝日・振替休日を除く)に住民票の写しと印鑑登録証明書の交付(印鑑登録証が必要)を行っています。
- イベント等の開催の可否や詳細等は、市ホームページをご覧ください。

津島市議会議員一般選挙

問合 市選挙管理委員会(総務デジタル課庶務G内) ☎55-9606

投票できる方

令和5年1月15日現在の津島市選挙人名簿に登録されている方

年齢 満18歳以上(平成17年4月24日以前の出生)

住所 令和5年1月15日までに転入の届出を行い、引き続き3カ月以上市内に在住し、住民基本台帳に記録されていること

※立候補届出者が定数(18人)を超えなかった場合は無投票となります

▼投票所

皆さんが安心して投票できるよう

新型コロナウイルス感染症対策にご協力ください

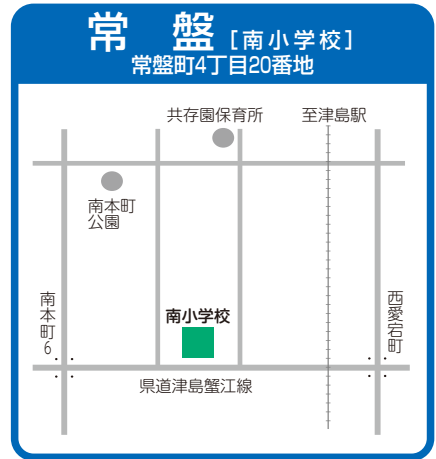


投票所における感染症対策

- 出入口にアルコール消毒液を設置するほか、事務従事者は、マスクを着用し、投票人との間には、ビニールカーテンを設置します。
- 投票では、使い捨てのクリップ鉛筆を使用し、最後に回収します。持参した鉛筆やシャープペンシルも使用できます。
- 投票所内は、適宜換気を行い、記載台や貸出物品については、消毒を徹底します。

皆さんにお願いする感染症対策

- 咳エチケット、アルコール消毒液による手指消毒にご協力ください。
- 投票所では、周りの方との距離をとるようお願いいたします。なお、投票所内の混雑の状況によって、入場制限を行う場合があります。
- 期日前投票を、ぜひご活用ください。市ホームページでは、過去の投票所の混雑状況を掲載しています。



告示日 **4月16日(日)**

投開票日 **4月23日(日)**
投票時間 午前7時～午後8時

ヨシヅヤ津島本店で
期日前投票できるよ!



イッピョウくん

期日前投票

仕事や旅行、学業等のほか、感染症への懸念の理由で投票日に投票できない方は、期日前投票ができます。

市役所1階ロビー

期間 4月17日(月)～22日(土)
時間 午前8時30分～午後8時

ヨシヅヤ津島本店1階

期間 4月18日(火)・19日(水)
時間 午前11時～午後7時

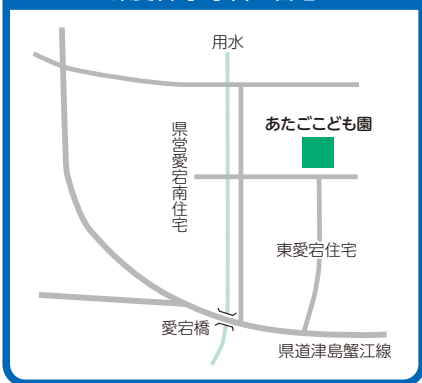
不在者投票

不在者投票をするには、事前の手続きが必要です。

不在者投票できる方	投票できる場所
指定を受けた病院・老人ホーム等に入院・入所している方	入院・入所している不在者投票施設
投票日に市外に滞在している方	滞在先の市区町村選挙管理委員会
投票日には18歳となるが期日前投票期間中17歳の方	市役所1階ロビー
身体に一定の障がいがあり、郵便等投票証明書を取得した方	自宅等
新型コロナウイルス感染症で宿泊療養・自宅療養等で一定の要件に該当する方	宿泊療養所、自宅等

※詳細は、市ホームページをご覧ください。

東愛宕 [あたごこども園] 東愛宕町2丁目83番地



神守小 [神守小学校] 神守町字中町13番地



神守中 [神守中学校] 百島町字観音坊32番地1



蛭間 [蛭間地区コミュニティセンター] 蛭間町字西屋敷1169番地



高台寺 [高台寺小学校] 神尾町字江西61番地



神島田 [神島田小学校] 中一色町東郷80番地



ふれあいバスで期日前投票に行こう!

問合せ 市選挙管理委員会(総務デジタル課庶務G内) ☎55-9606

津島市議会議員一般選挙では、期日前投票所までの移動手段として、ふれあいバスを利用する場合は、往復の乗車について、運賃を無料とします。

投票所・最寄りバス停名	実施日程	時間
津島市役所	4月17日(月)~22日(土)	午前8時30分~午後8時
ヨシヅヤ本店	4月18日(火)・19日(水)	午前11時~午後7時

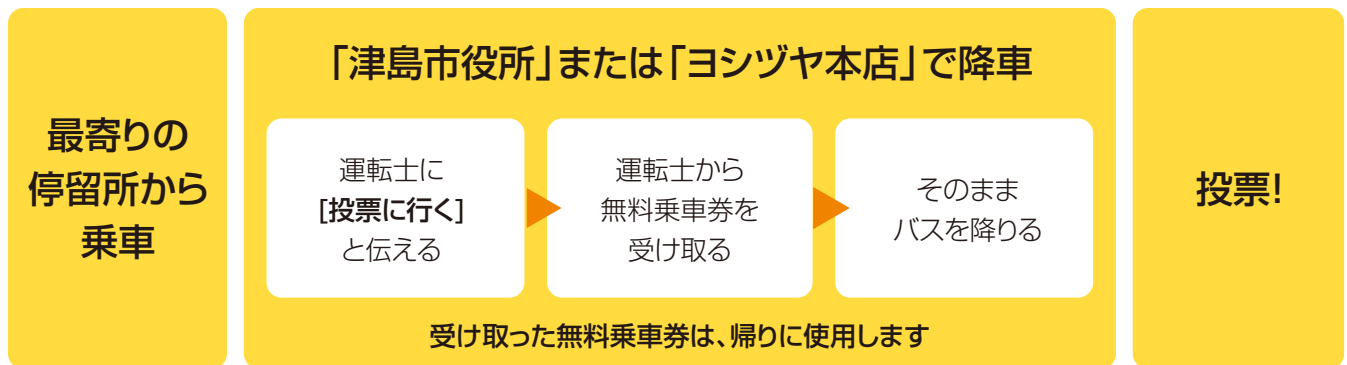
※期日前投票を実施している日に限り、無料となります。

無料となる区間

- 乗車した停留所から期日前投票所までの区間
- 期日前投票所からの帰りに降車する停留所までの区間



利用方法



※津島駅で乗り継ぐときは、津島駅で運転士に「投票に行く」と伝え、無料乗車券と乗継券を受け取り、そのまま降車します。「津島市役所」または「ヨシヅヤ本店」で降車するときは、乗継券を使います。

※投票の帰りに津島駅で乗り継ぐときは、津島駅で降車するときに、無料乗車券を使い、運転士に「乗り継ぐ」旨を伝え、乗継券を受け取ります。

無料乗車券の有効期限

- 投票所からの帰りに使わなかった無料乗車券は、別の日に利用できます。
- 今回の選挙で受け取った無料乗車券の有効期限は、令和6年3月末です。

ふれあいバス時刻表

バス停	津島市役所				ヨシヅヤ本店							
	Aコース	Bコース	Cコース	Dコース	津島駅方面			保健センター・神島田・神守方面				
					Bコース	Cコース	Dコース	Aコース	Bコース	Cコース	Dコース	
8時		55	43		49	37						
9時	32			57			51	26			16	
10時	27							21	31			
11時		27	48		21	42				11		
12時	52						56	46			21	
13時				02					31	33		
14時	57	27	10		21	04		51				
15時				47			41				06	
16時	20							14	11			
17時					01	32	56			01	21	

令和5年度予算概要

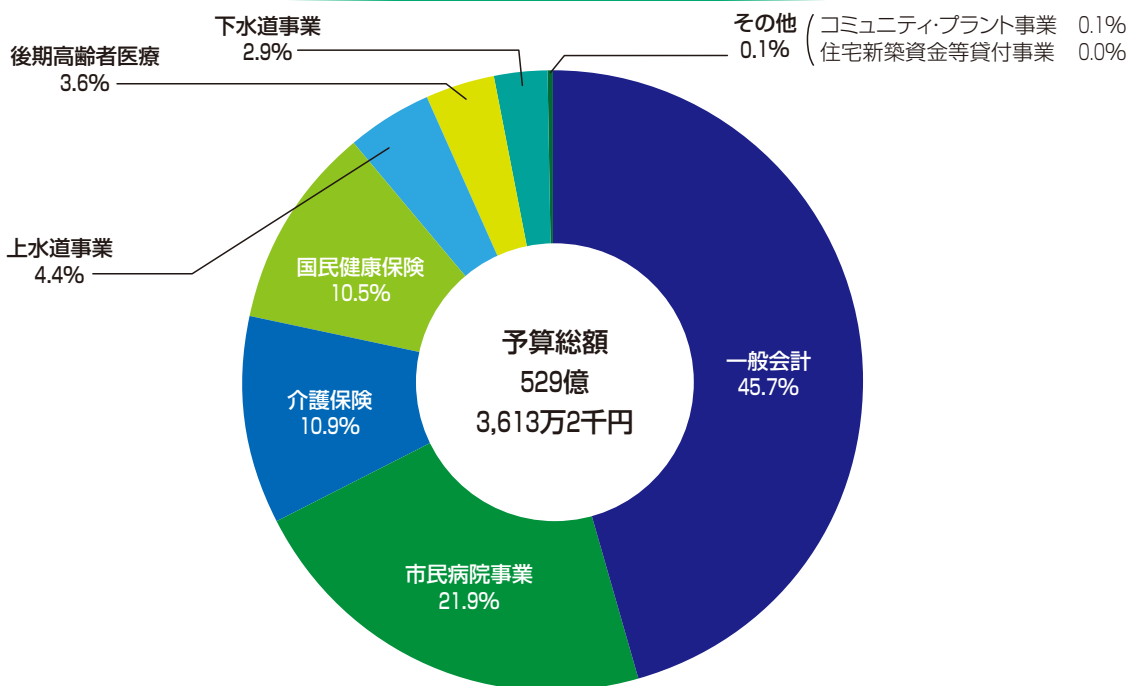
問合 財政課財政G ☎55-9616

予算の総額

529億3,613万2千円
(前年度比7.2%、35億5,224万3千円の増額)

令和5年度の予算編成に当たっては、「つしま成長戦略 第3弾」の5つの成長戦略に基づき、幅広い施策の実現に必要な予算を積極的に計上しました。

会計別予算額構成



会計名	当初予算額(千円)	前年度比(%)
一般会計	24,170,000	113.6
市民病院事業会計	11,612,948	103.6
介護保険特別会計	5,760,631	104.3
国民健康保険特別会計	5,581,843	96.2
上水道事業会計	2,330,085	108.9
後期高齢者医療特別会計	1,912,506	102.4
下水道事業会計	1,529,767	100.3
コミュニティ・プラント事業特別会計	37,548	114.7
住宅新築資金等貸付事業特別会計	804	47.0
計	52,936,132	107.2

一般会計

241億7,000万円 (前年度比13.6%、28億9,000万円の増額)

●一般会計の歳入

市税は、コロナ禍前の水準への回復を見込み、約2億8,000万円(3.4%)の増となります。

地方交付税は、地方財政計画、基準財政収入額の見込みなどから、2億5,000万円(8.8%)の増となります。

国・県支出金は、普通建設事業費の増などにより、約5億9,000万円(11.0%)の増となります。

市債は、投資的事業の増などにより、約6億7,100万円(63.4%)の増となります。

※市債残高については、令和5年度末見込みで約171億8,200万円となり、ピーク時(平成11年度末 約219億4,300万円)の78.3%となります。

●一般会計の歳出

人件費は、退職手当の減などにより、約8,900万円(2.3%)の減となります。

扶助費は、障がい者自立支援給付費、施設型等給付費の増などにより、約3億1,300万円(5.0%)の増となります。

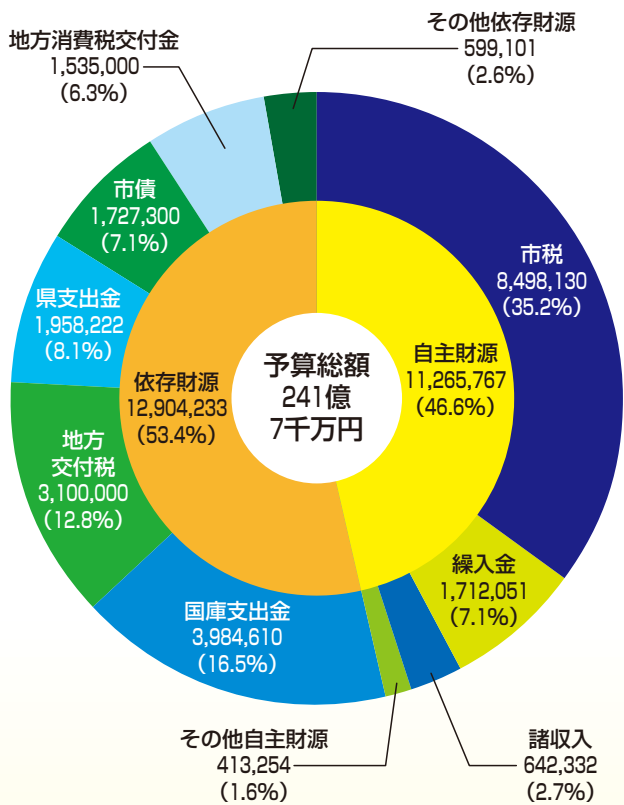
公債費は、市債の元金償還金の増により、約7,000万円(4.4%)の増となります。

投資的経費は、道路整備工事の増などにより、約18億4,900万円(371.1%)の増となります。

繰出金については、介護保険特別会計への繰出金の増などにより、約5,500万円(2.3%)の増となります。

一般会計歳入内訳

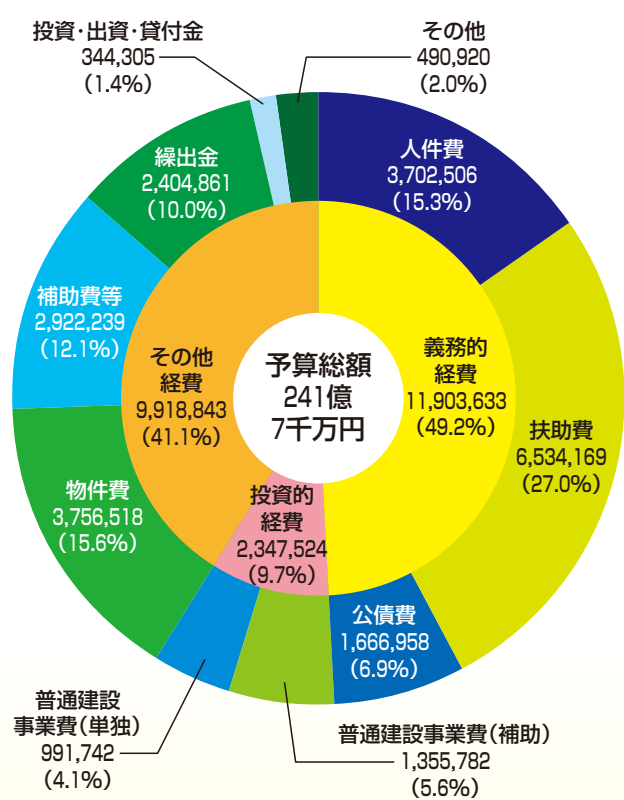
(単位:千円)



※市民1人当たりの税負担額
14万553円(令和5年3月1日現在の人口6万462人より算出)

一般会計歳出内訳

(単位:千円)



※市民1人当たりの歳出
39万9,755円(令和5年3月1日現在の人口6万462人より算出)

また主な施策として、

『まちづくり再生と子育て支援』2大プロジェクト推進予算

■まちづくり再生元年!津島市の「価値」を高める成長投資

~投資的経費23億円、令和3年度の7億円から3倍増~

①津島Next Move!事業……………1億1,300万9千円

賑わいの「核」となる拠点を実現し、「ワクワクするまちなか」を創出していきます。

②津島NEWS構築事業……………930万6千円

北の玄関口[青塚駅周辺]土地利用構想を策定します。

③天王川公園事業……………8,150万円

天王川公園中央広場の施設改修に向けた実施設計および指定管理者による施設管理を行います。

④道路整備事業……………3億9,787万6千円

都市計画道路 橋詰見越線の整備を行います。

⑤地方創生津島天王通りウォークアブルストリート事業……………2,354万1千円

天王通り周辺エリアにおいて、空き家等の利活用・リノベーション、シャッターアート等の各種事業を実施し、3年間を通じて段階的に日常的な賑わいを創出します。

■県内トップクラス!5つの子育て支援

①子ども医療費無料化……………2億7,155万7千円

所得制限なく18歳までの子ども全員の医療費を入院・通院ともに完全無料化しています。

②第2子以降の0~2歳児保育料の完全無料化……………2,414万8千円

③給食費・副食費の半額補助……………1億2,604万4千円

小中学校給食費の半額補助、3~5歳児の保育所・幼稚園・認定こども園等の副食費の半額補助を行います。

④0歳児選べる無料定期便……………339万4千円

ご自宅へおむつ等を3回お届けします。

⑤保育所・認定こども園等での使用済み紙おむつの保護者持ち帰りの廃止……………180万円

特別会計

132億9,333万2千円

(5特別会計の総額で、前年度比0.5%、6,415万円の増額)

国民健康保険特別会計では、一般被保険者療養給付費の減などにより、約2億2,300万円(4.8%)の減となります。

介護保険特別会計では、介護給付費負担金の増などにより、約2億4,000万円(4.3%)の増となります。

後期高齢者医療特別会計では、保険料等負担金の増などにより、約4,400万円(2.4%)の増となります。

企業会計

154億7,280万円

(3企業会計の総額で前年度比4.0%、5億9,809万3千円の増額)

事業経営に当たっては、企業性を最大限発揮するとともにサービスの充実に配意し、公共の福祉の増進や地域づくりに積極的な役割を果たしていきます。

また、経営の健全化と活性化を推進するため、経費の節減等一層の経営努力に取り組み、経営基盤の強化を図っていきます。

子育て支援

5つの子

その1

① 子ども医療費支給

18歳までの子どもは、所得制限なく、医療費を入院・通院ともに**完全無料化!**

その2

新 県内では初!

⑮ 第2子以降保育料完全無料化

9月より、第2子以降の0歳から2歳児の保育料(年間4万8,000円～62万4,000円/人)を**完全無料化!**

その3

⑯ 保育所等副食費半額補助 **新**

保育所等に通う3歳から5歳児までの副食費(月額4,500円程度)の半額を補助!
(年間約2万8,000円/人)

① 子ども医療費支給

⑤ 0歳児選べる無料定期便 **新** 県内では初!



← 妊娠期から産後 →

② ファミリー・サポート・センター

③ 子育て世代包括支援センター

④ 子育て支援センター

⑥ つしま出産応援金 **新**

⑦ つしま出産お祝い金 **新**

⑧ 初回産科受診料助成 **新**

⑨ 産婦健康診査費(2回目)助成 **新**

⑩ 産後ケア

⑪ こんにちは赤ちゃん訪問

⑫ 新生児聴覚検査 **新**

⑬ 津島おでかけタクシー

⑮ 第2子以降保育料完全無料化 **新** 県内では初!

⑯ 保育所等副食費半額補助 **新**

⑰ おむつ処分費補助 **新**

← 乳幼児期 →



← 乳幼児期 →

⑭ 病児・病後児保育

⑱ 屈折検査機器導入(3歳児健康診査) **新**

⑲ 医療的ケア児保育支援

⑳ おたふくかぜワクチン 意接種費助成 **新**

トータルプラン

育て支援

3

新 県内市では初!

- ②② 小学校給食費半額補助
- ②⑥ 中学校給食費半額補助

市立小中学校の給食費の半額を補助!
(小学校:約2万6,000円、
中学校:約2万7,000円、
それぞれ年間/人)

その4

新 県内市では初!

- ⑤ 0歳児選べる無料定期便

0歳児の家庭に市職員が3回、
紙おむつ・おしりふき・ミルク・離乳食の
中から選んでいただいた、子育て用品を
無料でお届け!(総額約1万円/人)

その5

新

- ①⑦ おむつ処分費補助

保育所等における使用済み
紙おむつの保護者持ち帰りの廃止
を推奨し、園での処分費用は市が
補助!(年間約5,000円/人)

- ②② 小学校給食費半額補助

新 県内市では初!

← 小学校 →



← 小学校 →

- ②① 給食費材料費物価高騰対策

- ②③ 放課後児童健全育成

- ②④ 子どもの居場所づくり

- ②⑤ 放課後子ども教室

- ②⑥ 中学校給食費半額補助

新 県内市では初!

← 中学校 高校 →



← 中学校 高校 →

- ②⑦ 私立高等学校授業料補助

令和5年新規13事業を含む、
総事業費約7億3千万円、
全27事業を実施!!



(令和5年新規事業は**新**が目印!!)

② ファミリーサポートセンター

子育ての手助けをして欲しい依頼会員と、お手伝いをしたい提供会員が互いに協力しながら子育て支援を実施。病児・病後児預かりや産前産後も支援。

③ 子育て世代包括支援センター

全ての妊産婦・乳幼児等を対象に、保健師・助産師・保育士等の専門職が出産や子育てに関する情報提供や子育てに関する相談に応え、妊娠期から子育て期までを切れ目なく支援。

④ 子育て支援センター

市内2カ所の子育て支援センターで、土日も開所して、子育てに関する相談や各種講座の開催、乳幼児の親同士の交流等、就学前の子育て家庭を支援。

⑥ つしま出産応援金

妊娠届出提出後、面談を行い5万円を給付。

⑦ つしま出産お祝い金

出生後、面談を行い5万円を給付。

⑧ 初回産科受診料助成

住民税非課税世帯等の妊婦に対する初回産科受診料を助成。

⑨ 産婦健康診査費助成

産婦健康診査の費用を2回分助成。

⑩ 産後ケア

心身のケアや授乳指導、育児相談等、産後ケア事業を拡充。

⑪ こんにちは赤ちゃん訪問

生後4カ月までの赤ちゃんがいるすべての家庭を訪問。

⑫ 新生児聴覚検査

聴覚障害の早期発見のため、新生児聴覚検査費用を助成。



⑬ 津島おでかけタクシー

妊産婦が市内の移動にタクシーを利用した際の料金の半額を市が負担。



⑭ 病児・病後児保育

神島田子ども園において病児・病後児をお預かり。

⑮ 屈折検査機器導入

令和5年6月より弱視等の早期発見のため、屈折検査機器を整備。

⑰ 医療的ケア児保育支援

医療的なケアが必要な児童が保育所等を利用できるよう体制を整備。



⑱ おたふくかぜワクチン任意接種費助成

1歳児と年長児のおたふくかぜワクチンの2回分の接種費用を助成。



⑲ 給食費材料費物価高騰対策

物価高騰により上昇している給食材料費を市が負担し、必要な給食の質を確保。

⑳ 放課後児童健全育成

全ての小学校区に放課後児童クラブを設置し、労働等で昼間に保護者が家がない小学生の放課後等の居場所を提供。神守こどもの家は、神守小学校の敷地内に移転・新築し、令和5年4月に開所。

㉑ 子どもの居場所づくり

小学校の長期休暇期間中(春休み・夏休み)、労働等で昼間に保護者が家がない小学生に対して、市内に5カ所の安全・安心な居場所を提供。

㉒ 放課後子ども教室

市内全8小学校の施設を活用して放課後子ども教室を開設し、様々な体験・学習・交流を通して、子どもたちが社会性や創造性を育む場を提供。



㉓ 私立高等学校授業料補助

私立高等学校、専修学校の高等課程および一部の通信制に在学し、愛知県私立学校授業料軽減制度による決定通知を受けている方、またはそれに準じる方等に、年額1万円の授業料等を補助。



㉔ 0歳児選べる無料定期便

㉕ 保育所等副食費半額補助

㉖ おむつ処分費補助

㉗ 小学校給食費半額補助

㉘ 中学校給食費半額補助

こちらの詳細は32ページへ⇒

子育て支援トータルプラン



未来を担う子どもたちは、津島市の「宝」です。

これまでも、これからも、

住んでみたい 住んでよかったまち つしまを目指し、

津島市は子どもの健やかな育成を図り、
子育てしやすい環境づくりを推進します。



各種子育て支援の問合		
①	保険年金課医療・年金G	☎24-1114
②③④⑤⑪⑭⑮⑯⑰⑱	子育て支援課児童保育G	☎24-1120
⑲⑳	子育て支援課子育て支援G	☎24-1121
③⑥⑦⑧⑨⑩⑫⑬⑰⑳	健康推進課母子保健G	☎23-1551
㉑㉒㉓㉔	学校教育課学校教育G	☎55-9417
㉕	社会教育課生涯学習・文化振興G	☎55-9421

★国際感覚豊かな子どもに～領事館交流プロジェクト～★



東小 ペルー領事館



北小 韓国領事館



神守小 カナダ領事館



神島田小 アメリカ領事館



蛭間小 トルコ領事館



南小 フィリピン領事館



高台寺小 中国領事館



西小 ブラジル領事館

津島市では、全小学校8校において領事館交流プロジェクトを実施しています。このプロジェクトをとおして、外国の文化に触れる機会をつくり、グローバル化する社会の中で他の文化圏の人や暮らしに親しみを持ち、国際理解を深めることで、国際感覚豊かな子どもの育成を目指しています。そして、子どもたちが未来社会を切り拓くための資質・能力や多様な個性を伸ばし、国際人として成長し、国際社会のなかで貢献できるように教育の国際化を推進しています。和楽器の代表である琴を演奏したり、日本の文化や津島市の紹介をしたりして交流を深めています。

市では、2月6日(月)にトルコ南東部で発生した地震により、被災された方を支援するため、救援物資(毛布2,000枚、ブルーシート100枚)を送りました。▶



◎全国最大規模で展開中～楽しくて役に立つプログラミング教育～◎



津島市では、令和4年度よりAI機能を搭載した人型ロボット(ロボホン)とレゴブロックを市内全小中学校に、全国最大規模となる各校2種21機ずつ導入しました。「楽しくて役に立つ」を合言葉に、プログラミング教育をとおして、児童生徒に、①情報活用能力、②問題解決能力、③プログラミング的思考、④創造性、⑤協働性といった5つの資質や能力の育成を目指して、外部講師の先生にも参加していただきながら授業を行っています。このような実践を通して、理数教育にも関心をもつ児童生徒を育てていきたいと思ひます。

駐車場・交通規制について

- ・ 公園駐車場へは東側堤防道路から進入してください。
- ・ 西側堤防道路から公園駐車場へは進入できません。
- ・ 東側堤防道路は歩行者専用道路にはなりません(車両の一方通行規制あり)。
- ・ 詳しくは14ページの図を参照してください。

イベント等について

- ・ 藤棚のライトアップを午後6時～9時に行います。雨天も実施しますが、藤の開花状況により、実施しない場合があります。
- ・ 地元業者による露店やキッチンカーの出店、野点^{のぼて}を実施します。
- ・ 指定管理者による移動動物園、ふわふわドームを実施します。詳しくは、天王川公園公式サイトをご確認ください。
- ・ 野外ステージ整備工事のためステージイベントは実施しません。

感染防止対策について

来園者の皆さんには、基本的な感染防止対策をお願いします。

その他

- ・ 路上駐車は交通に支障をきたします。指定駐車場へ駐車してください。ただし駐車場には限りがありますので、公共交通機関をご利用ください。
- ・ 通路や藤棚下での敷物、ロープによる場所取りは禁止です。
- ・ 公園内での火気使用は禁止です。ゴミなどは各自お持ち帰りください。
- ・ 新型コロナウイルス感染状況や藤の開花状況等により、記載内容について変更する場合があります。



問合

主催:津島市

☎55-9663(産業振興課農政観光G)

企画・運営:天王川公園指定管理者

☎050-8887-2386

「信長の台所 津島まちあそび」イベント

津島神社周辺等で歴史文化資源を活かしたさまざまな催事を行います。

期間中は、津島市ゆかりの洋画家 ^{よこいでるこ}横井照子氏の作品展示、^{だし}山車蔵の開放、マルシェ等が予定されています。

詳しくは、(一社)津島市観光協会ホームページをご確認ください。

開催期間 4月21日(金)～5月7日(日)

開催場所 津島神社周辺等

問合 (一社)津島市観光協会 ☎28-8051



堀田家住宅観覧料

一般300円、小中学生100円

問合

社会教育課生涯学習・文化振興G

☎55-9421

重要文化財堀田家住宅特別開館

藤まつり期間中、堀田家住宅を開館します。ぜひこの機会に江戸時代中期の町家建築をご観覧ください。

日時 4月15日(土)～5月7日(日)
午前10時～午後3時

近代津島の芸術家展

近代以降の津島に関わる芸術家の作品を展示します。

入場料 無料(堀田家住宅観覧料は必要)

特別開館中
毎日開催

令和5年度 固定資産税の課税

令和5年度固定資産税の価格(評価額)を3月31日に決定し、固定資産課税台帳に登録しました。

納税通知書発送日 4月7日(金)

納期限(固定資産税・都市計画税)

第1期 5月1日(月)

第2期 7月31日(月)

第3期 12月27日(水)

第4期 令和6年2月29日(木)

令和5年度 固定資産税についてQ&A

Q.平成31年4月に住宅(木造、110㎡)を新築しましたが、令和5年度分から税額が急に高くなっているのはなぜですか?

A.新築の住宅で一定の要件に該当する場合、3年間(3階建て以上の中高層耐火住宅は5年間)に限り、一戸あたり120㎡まで税額が2分の1に減額されます。したがって、令和2年～4年度分は税額が減額されています。

Q.私は、令和4年11月に土地を売るために売買契約をして、令和5年2月に買主への所有権移転登記を済ませました。令和5年度の固定資産税は誰に課税されますか?

A.令和5年度の固定資産税は、売主に課税されます。固定資産税は、毎年1月1日現在の登記簿上の所有者に対し、当該年度分の課税をすることになっています。

Q.令和5年2月に古い物置(家屋)を取り壊しましたが、令和5年度の固定資産税は課税されますか?

A.課税されます。毎年1月1日現在に存在している家屋について、当該年度分を課税することになっています。

問合 税務課固定資産税G ☎55-9264

令和5年度津島市税等納付のこよみ

月	4	5	6	7	8	9	10	11	12	1	2	3
納期限	5月1日 (月)	5月31日 (水)	6月30日 (金)	7月31日 (月)	8月31日 (木)	10月2日 (月)	10月31日 (火)	11月30日 (木)	下記※	令和6年 1月31日 (水)	2月29日 (木)	4月1日 (月)
税目等	○ 第1期			○ 第2期					○ 第3期		○ 第4期	
固定資産税・都市計画税												
市民税・県民税			○ 第1期		○ 第2期		○ 第3期			○ 第4期		
軽自動車税(種別割)		○ 全期										
国民健康保険税		○ 第1期	○ 第2期	○ 第3期	○ 第4期	○ 第5期	○ 第6期	○ 第7期	○ 第8期	○ 第9期	○ 第10期	
市営・改良住宅家賃	○	○	○	○	○	○	○	○	○	○	○	○
住宅新築資金等償還金	○	○	○	○	○	○	○	○	○			
保育所等利用者負担金	○	○	○	○	○	○	○	○	○	○	○	○
介護保険料	○ 第1期	○ 第2期	○ 第3期	○ 第4期	○ 第5期	○ 第6期	○ 第7期	○ 第8期	○ 第9期	○ 第10期	○ 第11期	○ 第12期
後期高齢者医療保険料				○ 第1期	○ 第2期	○ 第3期	○ 第4期	○ 第5期	○ 第6期	○ 第7期	○ 第8期	
下水道事業受益者負担金					○ 第1期		○ 第2期		○ 第3期		○ 第4期	

※12月の納期限

固定資産税・都市計画税、国民健康保険税…令和5年12月27日(水)

市営・改良住宅家賃、住宅新築資金等償還金、保育所等利用者負担金、

介護保険料、後期高齢者医療保険料…令和6年1月4日(木)

下水道事業受益者負担金…令和5年12月25日(月)

地方税のお支払いが 便利・簡単になります



問合 収納課 ☎55-9276 ☎55-9279

令和5年4月から、固定資産税および都市計画税と軽自動車税種別割のお支払いについて、お手持ちの納付書に「eL^{エル}マーク」があれば、地方税お支払サイトやスマホ決済アプリが利用できます(利用できるスマホ決済アプリにつきましては、地方税お支払サイトでご確認ください)。

地方税お支払サイトでは、クレジットカード払い、インターネットバンキング、口座振替等をご利用いただけます(口座振替は、事前にeLTAXの利用者登録と口座情報登録が必要です)。

詳しくは地方税お支払サイトのホームページをご覧ください。



▲地方税お支払サイト

地方税お支払サイト

地方税のお支払が便利・簡単に!!



スマホや
パソコンで
お支払が可能です



eLマーク



eL-QR



eL番号

事業者の皆様へ

要事前予約・参加無料

消費税のインボイス制度等説明会のご案内

令和5年10月1日から、インボイス制度が実施されます。

事業者の皆様には、インボイス制度について理解を深めていただき、インボイス制度の実施に向けて必要な準備を進めていただくため、インボイス制度説明会を開催します。

説明会日時(各回 定員20人)

インボイス制度説明会

4月18日(火)、5月23日(火)、6月19日(月)

午前10時～11時30分

インボイス制度説明会(+消費税の仕組み)

4月18日(火)、5月23日(火)、6月19日(月)

午後2時～3時30分

消費税の仕組みから
知りたい方向け

開催場所、申込・問合

津島税務署(良王町2丁目31-1)別館2階大会議室

法人課税第一部門 ☎26-2161(代表)内線612

○会場収容人数の都合上、**事前予約制**としますので、事前に問い合わせ先へ申し込みをお願いします。

○新型コロナウイルス感染症等拡大状況によっては、中止または延期する場合がありますので、あらかじめご了承ください。

○感染症拡大防止の観点から、マスクの着用、手指消毒などのご協力をお願いします。

○代表電話にお問い合わせいただく際は、自動音声案内にしたがって、「2」を選択してください。

○駐車場の施設が限られていますので、車でのご来場はご遠慮ください。

●インボイス制度の詳細はこちら



津島税務署

マイナンバーカードについてのお知らせ



期間中マイナンバーカードに関する お手続きが一部ご利用できません

全国的なシステムメンテナンスに伴い、マイナンバーカードに関するお手続きが一部ご利用できません。

期間 4月28日(金)午後8時～5月7日(日)終日

本庁では5月1日(月)・2日(火)の2日間、システムメンテナンスに伴い市内での住所変更や氏名変更でのマイナンバーカードの記載変更、電子証明書の発行・更新、暗証番号の再設定、その他マイナンバーカードに関するお手続きが一部ご利用できません。マイナンバーカードでの市外からの転入・転出のお手続きはできません。

マイナンバーカードは 土曜日でも受け取れます

令和5年5月までの土曜日にマイナンバーカードの交付および申請等の窓口を開設します。

日程 4月8日・15日、5月13日・27日

時間 午前9時～正午

その他 持ち物等詳細は、市ホームページをご覧ください。▶



問合 市民課市民・戸籍G ☎24-1112

介護保険料のご案内

問合 高齢介護課介護保険G ☎24-1117

65歳以上の方の津島市の介護保険料額は、所得に応じて17段階に定められています。

4月からは、令和5年度の保険料を算定する基礎となる令和4年中の所得金額が確定していないため、次のとおり仮徴収額を納めていただきます。

なお、年間介護保険料額決定通知(本徴収)は8月にすべての対象者へ個別でお送りします。

仮徴収の納付方法

普通徴収の方

「仮徴収納入通知書」を**4月上旬**にお送りします。前年度の年間保険料額の12分の4を1～4期(4～7月)で納めていただきます。

※口座振替のほか、指定金融機関の窓口・コンビニエンスストア・スマートフォン決済アプリでも納付いただけます。

4月から新たに特別徴収(年金天引き)となる方

4月から特別徴収開始となる方には、「特別徴収開始通知書」を**3月**にお送りしました。

6月から新たに特別徴収(年金天引き)となる方

6月から特別徴収となる方は、仮徴収額が前年度の年間保険料額の**2分の1**になるように納めていただきます。

1期・2期(4月・5月)は12分の1ずつを引き続き普通徴収で、6月・8月は12分の2ずつを年金から天引きします。対象の方には**4月上旬**に通知書をお送りします。

特別徴収(年金天引き)の方

既に年金から天引きされている方は、令和5年2月に天引きされた金額を引き続き4月・6月・8月の年金から天引きします。

口座振替をご利用ください

普通徴収の方は、口座振替が便利です。

持ち物

市指定金融機関で手続きする場合

介護保険料の納付書、通帳、通帳印

市役所で手続きする場合

介護保険料の納付書、通帳、通帳印、キャッシュカード

※高齢介護課窓口では、キャッシュカードだけで口座振替が簡単に登録できます。

所得段階別保険料一覧表

所得段階	所得区分		基準額に対する割合	保険料(年額)
第1段階	世帯全員が 市民税非課税	・生活保護受給者 ・老齢福祉年金受給者 ・前年の課税年金収入と合計所得金額 (年金雑所得を含まない)の合計が80万円以下	0.29	19,490円
第2段階		前年の課税年金収入と 合計所得金額(年金雑所得を含まない)の合計が 80万円を超え120万円以下	0.37	24,860円
第3段階		前年の課税年金収入と 合計所得金額(年金雑所得を含まない)の合計が 120万円を超える	0.55	36,960円
第4段階	市民税が課税 されているが 世帯員がいるが 本人は 市民税非課税	前年の課税年金収入と合計所得金額 (年金雑所得を含まない)の合計が80万円以下	0.69	46,370円
第5段階		前年の課税年金収入と合計所得金額 (年金雑所得を含まない)の合計が80万円を超える	1.00	67,200円 (基準額)
第6段階	本人が 市民税課税	前年の合計所得金額が80万円未満	1.15	77,280円
第7段階		前年の合計所得金額が80万円以上120万円未満	1.20	80,640円
第8段階		前年の合計所得金額が120万円以上150万円未満	1.25	84,000円
第9段階		前年の合計所得金額が150万円以上210万円未満	1.30	87,360円
第10段階		前年の合計所得金額が210万円以上250万円未満	1.50	100,800円
第11段階		前年の合計所得金額が250万円以上320万円未満	1.60	107,520円
第12段階		前年の合計所得金額が320万円以上360万円未満	1.70	114,240円
第13段階		前年の合計所得金額が360万円以上400万円未満	1.80	120,960円
第14段階		前年の合計所得金額が400万円以上500万円未満	1.90	127,680円
第15段階		前年の合計所得金額が500万円以上650万円未満	2.20	147,840円
第16段階		前年の合計所得金額が650万円以上800万円未満	2.25	151,200円
第17段階	前年の合計所得金額が800万円以上	2.35	157,920円	

4 月 市 民 相 談

※相談員の都合により相談を休むことがありますので、当日、電話でご確認ください。翌月7日分まで掲載。
※予約制の相談は、受付件数が限られていますので、ご希望の日時に相談できない場合があります。

相 談 名	日 時	場 所	問 合
行政相談	7日 午前10時～正午	市役所1階相談室	人事秘書課秘書G ☎24-1123
内職相談	6、13、20、27日 午前10時～正午、午後1時～3時	総合保健福祉センター 2階市民相談室	相談日のみ ☎24-3456
弁護士相談(要予約)	4、18日、5月2日 午後1時～3時	総合保健福祉センター 2階市民相談室	社会福祉協議会 ☎25-8411
心配ごと相談	14日 午前9時～正午 受付は午前11時30分まで	総合保健福祉センター 2階市民相談室	社会福祉協議会 ☎25-8411
みんなの人権110番	月曜日～金曜日(祝日は除く) 午前10時～午後4時	法務局・地方法務局および その支局の窓口	☎0570-003-110
高齢者の健康相談	4、11、18、25日、5月2日 午後1時～3時	老人福祉センター	☎28-7561
高齢者の健康相談	5、12、19、26日 午後1時～3時	神島田祖父母の家	☎32-2151
認知症相談	月曜日～金曜日(祝日は除く) 午前10時～午後4時	— (電話相談)	公益社団法人認知症のひとと 家族の会・愛知県支部 ☎0562-31-1911
家庭児童相談	月曜日～金曜日(祝日は除く) 午前8時30分～午後5時15分	総合保健福祉センター 3階家庭児童相談室	☎24-0350
年金相談(要予約)	27日 午前10時～午後3時 予約開始は4月3日午前9時から	市役所1階相談室	保険年金課医療・年金G ☎24-1114
法律相談(要予約)	11日 午後1時～4時	市役所1階相談室	総務デジタル課庶務G ☎55-9606
消費生活相談	月曜日～金曜日(祝日は除く) 午前9時～午後4時30分	海部総合庁舎1階	海部地域消費生活センター ☎23-0150
相続・登記相談(要予約) ※ただし、相続税は除く	5日 午後1時～3時	津島商工会議所相談室	津島商工会議所 ☎28-2800
創業・経営 個別無料相談会 (要予約)	7、13日 午前9時～午後5時	津島商工会議所相談室	津島商工会議所 ☎28-2800
労働者特別相談・ 労働者金融相談	月曜日～金曜日(祝日は除く) 午前10時～正午、午後1時～4時	— (電話相談)	勤労者安心ネットワークセンター ☎0120-81-1505
ファミリー・サポート・ センター移動事務所	21日 午前10時30分～正午	東地区子育て 支援センター	ファミリー・サポート・センター ☎55-7708
手話通訳者設置日	5、6、12、13、19、20、26、27日 午前9時～正午、午後1時～4時	市役所福祉課	福祉課福祉G FAX24-1138 ☎24-1115

津島データファイル

人口と 世帯 (外国人を含む)	総 数 …………… 60,462人(-70)
	男 …………… 29,808人(-38)
	女 …………… 30,654人(-32)
	世帯数 …………… 27,078世帯(-4)
	3月1日現在、()内は前月比
市内の 交通事故・ 犯罪 [1月]	事故発件数 …… 10件(10件)
	うち死亡者 …… 0人(0人)
	犯罪発件数 …… 35件(35件)
	()内は令和5年中の累計
市内の 火災	1月 …………… 0件(0件)
	()内は令和5年中の累計
救急車の 出勤回数	1月 …………… 296件(296件)
	()内は令和5年中の累計

今月の市税や料金など

納期限 令和5年5月1日(月)

固定資産税・都市計画税…第1期 介護保険料…第1期
市営・改良住宅家賃、住宅新築資金等償還金、保育所等利用者負担金…4月分

市税の今後の納期

	5月	6月	7月
市民税・県民税	—	第1期	—
固定資産税・都市計画税	—	—	第2期
国民健康保険税	第1期	第2期	第3期
軽自動車税(種別割)	全 期	—	—

税や料金の納付には便利な口座振替をご利用ください

水道料金をはじめ、市に対するお支払いの多くにご利用いただけます。
取扱金融機関の窓口にてお申し込みください。

取扱金融機関

いちいち信用金庫、三菱UFJ銀行、大垣共立銀行、十六銀行、三十三銀行、愛知銀行、名古屋銀行、中京銀行、東海労働金庫、海部東農業協同組合、あいち海部農業協同組合、ゆうちょ銀行(郵便局)

市政のひろば 主な内容

令和5年度予算概要	5~7
子育て支援トータルプラン	8~11
国際交流・プログラミング教室	12,13
尾張津島藤まつり	14,15
[保存版]令和5年度子どもの予防接種一覧表	23,24

[保存版]令和5年度「ママ・パパ・お子さんのための保健サービス」一覧	25,26
新しい子育て支援が4月からスタートします	32
津島市制76周年記念式典	36
『魅力マシマシ津島市』職員採用候補者募集 チャレンジする多様な人材を募集します!	37
子どもの目	43

行政 & 暮らしの情報



市外局番は(0567)です



お知らせ

令和5年度福祉タクシー 利用助成券の交付

市と契約しているタクシー業者を利用する場合、その料金の一部を助成します。

対象 身体障害者手帳1~3級、療育手帳A・B判定、精神障害者保健福祉手帳1・2級、戦傷病者手帳特別項症~第5項症、被爆者健康手帳をお持ちの方

利用券の交付枚数

年度内24枚まで(1枚500円以内)

利用可能枚数

1回の乗車につき2枚まで

申込 4月3日(月)以降に手帳・印鑑を持参の上、下記へ。

問合せ 福祉課福祉G ☎24-1115



4月分から国民年金保険料が変わります

令和5年3月まで 月額16,590円

令和5年4月から 月額16,520円

学生納付特例制度

国民年金は、20歳以上であれば、学生も加入しなければなりません。

しかし、本人の所得が一定額以下の場合、国民年金保険料の納付が猶予される「学生納付特例制度」があります。

対象 次のすべてを満たす方

- ①学校教育法に規定する大学(大学院)、短期大学、高等学校、高等専門学校、専修学校および各種学校(修業年限1年以上である課程)に在学する学生等
- ②本人の前年所得が128万円+(扶養親族等の数×38万円)以下である

学生納付特例の承認期間は4月~翌年3月の1年間ですが、承認を受けた次の年度も在学予定の場合は、4月初めに再申請の用紙が届きます。

引き続き、学生納付特例制度の申請を希望される場合は、必要事項を記入の上、ご返送いただくか、下記の窓口へ提出してください。

窓口提出の場合の持ち物

- ・基礎年金番号がわかるもの
 - ・学生証や在学証明書(原本)等
- ※前年所得が128万円を超え、就学前に退職された方は、離職票または雇用保険受給資格者証の写し

問合せ

保険年金課医療・年金G ☎24-1114
中村年金事務所 ☎052-453-7200

令和5年度版生涯学習ガイド発刊

令和5年度に実施予定の講座・教室・イベント情報や、市内で活動するクラブ・同好会、公共施設の利用案内等の情報を掲載しています。

発刊日 4月下旬

配布場所 市役所、市内公共施設等

問合せ 社会教育課生涯学習・文化振興G

☎55-9421

天王川公園の管理・運営窓口が 指定管理者に変わります

これまで市で行っていた天王川公園の申請手続き等の窓口を、4月1日(土)から指定管理者である「天王川パークマネジメント」が行います。

公園内にサービスセンターを設置します。4月1日以降の天王川公園に関するお問い合わせは☎050-8887-2386へご連絡ください。

受付時間 午前9時~午後5時

(年中無休)



▲天王川公園サービスセンター
(イメージ)

狂犬病予防集合注射の廃止

これまで実施していた「狂犬病予防集合注射」は、令和5年度から廃止します。

参加を予定されていた飼い主の皆様にはご迷惑をおかけしますが、ご理解のほどよろしくをお願いします。

なお、狂犬病予防注射は、年1回の接種が義務付けられていますので、今後はお近くの動物病院で個別の接種をお願いします。

問合 生活環境課環境保全G
☎55-9368



ペットの火葬料金が変わります

4月1日(土)受付分からペットの火葬について料金を改定します。

ご理解とご協力をよろしく申し上げます。

料金 1匹あたり2,100円(改定前)
2,200円(改定後)

問合 生活環境課環境保全G
☎55-9368

水道水の水質検査計画を策定

令和5年度に行う水質検査について、採水の場所、検査の項目・頻度などの計画を定めました。その内容を上下水道部工務課(市役所4階)および市ホームページで公表しています。

問合 工務課工務G ☎55-9748



4月は「若年層の性暴力被害予防月間」です

性犯罪・性暴力は、被害者の尊厳を著しく踏みにじる行為であり、心身に長期にわたり重大な悪影響を及ぼすものです。10代から20代の若年層を狙った性犯罪・性暴力は、その未熟さに付け込んだ許しがたい重大な人権侵害であり、決して許されるものではありません。また、加害はもちろん、傍観者にもならないよう、社会全体で関心を高め、性暴力をなくしていきましょう。

被害に遭ってしまったら、1人で悩まず、まずは相談してみませんか。

相談・問合

人権推進課人権同和・男女参画G

☎55-9364(市役所閉庁日は除く
午前8時30分～午後5時15分)

警察相談専用電話

☎#9110(発信場所を管轄する都道府県警察の本部の総合窓口につながります)



募集

市営墓地の使用者

場所 元寺霊苑(元寺町2丁目地内)

募集区画 35区画

永代使用料 1.84㎡…345,000円
3.3㎡…619,000円

対象

- ・市内に1年以上居住の世帯主
- ・現在市営墓地の使用許可を受けていない方
- ・次のいずれかの条件を満たす方
 - ①焼骨があり、お墓のない方
 - ②市営墓地へ改葬等される方
- ・墓地使用許可を受けた日から5カ年以内に何らかの設備を設置できる方
- ・市が指定する納入期日までに永代使用料を一括で納められる方

申込・問合 生活環境課環境保全G
☎55-9368

男女共同参画プラン推進協議会委員

「津島市男女共同参画プラン2030」について市民視点の施策を展開するため、委員を募集します。

任期 令和5年5月～7年3月末

募集人員 1人

応募資格 次の要件を全て満たす方

- ・市内在住で20歳以上の方
- ・年2回程度会議に出席できる方
- ・企業の長に該当しない方

応募方法 住所、氏名、職業、電話番号、「男女共同参画についてのご自身の考え」をテーマに400字程度の作文を添えて、直接または郵送で下記へ。様式は自由です。

※応募書類は返却しません。

応募期限 4月19日(水)(必着)

問合 人権推進課人権同和・男女参画G
☎55-9364



催し

ガイドボランティアと学ぼう津島

津島の歴史文化について、ガイドボランティアと学び、実際にまち歩きをします。

日時

- ①4月16日(日) 神社寺院
 - ②5月20日(土) 文化・芸能
 - ③6月18日(日) 祭り
- 各回とも午前10時～午後3時

場所 観光交流センターほか

定員 各回15人(先着)

参加費 無料(教材費500円(1回のみ)、昼食は各自負担)

申込 所定の申込書に記入の上、直接または電話・FAX・メールで観光交流センターへ。複数回申し込んだ場合、教材費は初回のみ必要です。

問合 津島市観光交流センター
受付:午前9時～午後5時
定休日:毎週月曜日(月曜日が祝日の場合は翌平日)

☎☎25-2701

✉ tsushimashikankou@hc-ppp.com
(24時間受付)

令和5年度 子どもの予防接種一覧表

問合せ 保健センター ☎23-1551

■個別予防接種 ●実施場所 指定医療機関 ●実施期間 令和5年4月1日～令和6年3月31日

予防接種の種類	対象者(接種間隔等)	注意事項	
Hib(ヒブ)感染症 小児の肺炎球菌感染症	生後2カ月～60カ月(5歳)に至るまで	<ul style="list-style-type: none"> 接種開始月齢により接種回数、接種間隔等が異なります。 接種間隔等については通知、市ホームページでご確認ください。 生後1カ月の方に郵送で通知します。 	
ロタウイルス感染症	<p>□タリックス(1価ワクチン)</p> 出生6週0日後から24週0日後までの間にある方 27日以上の間隔を置いて2回経口投与	<ul style="list-style-type: none"> 原則、同一ワクチンでの接種。 どちらのワクチンも標準的には生後2月に至った日から生後14週6日後までの間に初回接種を終えること。生後15週0日後以降の初回接種については安全性の観点からお勧めしていません。 生後1カ月の方に郵送で通知します。 	
	<p>□タテック(5価ワクチン)</p> 出生6週0日後から32週0日後までの間にある方 27日以上の間隔を置いて3回経口投与		
B型肝炎	生後1歳に至るまで(標準的には生後2カ月に至った時から9カ月に至るまで) 27日以上の間隔を置いて2回接種し、1回目の注射から139日以上の間隔を置いて1回接種	生後1カ月の方に郵送で通知します。	
4種混合 (ジフテリア、百日せき、破傷風、ポリオ)	生後2カ月～90カ月(7歳6カ月)に至るまで 第1期初回:20日以上、標準的には20日から56日までの間隔を置いて3回 第1期追加:第1期初回接種(3回)終了後、6カ月以上、標準的には12カ月から18カ月までの間隔を置いて1回	生後1カ月の方に郵送で通知します。	
2種混合 (ジフテリア、破傷風)	11歳以上13歳未満の方	平成23年4月2日～24年4月1日生まれの方に郵送で通知します。	
BCG(結核)	生後1歳に至るまで(標準的には生後5カ月～8カ月に達するまで)	生後1カ月の方に郵送で通知します。	
MR混合 (麻しんおよび風しん)	第1期	生後12カ月～24カ月(2歳)に至るまで	生後11カ月の方に郵送で通知します。
	第2期	5歳以上7歳未満で、小学校就学の始期に達する日の1年前の日から当該始期に達する日の前日までの間にある方(幼稚園、保育園の年長児相当)	平成29年4月2日～30年4月1日生まれの方に郵送で通知します。
水痘	生後12カ月～36カ月(3歳)に至るまで 3カ月以上、標準的には6カ月から12カ月までの間隔を置いて2回	生後11カ月の方に郵送で通知します。	
日本脳炎 ※1	第1期	3歳～生後90カ月(7歳6カ月)に至るまで 初回:6日以上、標準的には6日から28日までの間隔を置いて2回 追加:第1期初回(2回)接種終了後、6カ月以上、標準的にはおおむね1年を経過した時期に1回	<ul style="list-style-type: none"> 3歳未満(生後6カ月から接種可能)で接種希望の方は、保健センターまで。 第2期は平成17年4月2日～18年4月1日生まれの方、平成25年4月2日～26年4月1日生まれの方に郵送で通知します。
	第2期	9歳以上13歳未満の方	
HPV(ヒトパピローマウイルス)感染症 ※2	12歳となる日の属する年度の初日～16歳となる日の属する年度の末日までの間にある女子(小学6年生から高校1年生相当の女子) ☆ワクチンは3種類(サーバリックス、ガーダシル、シルガード9)あります。原則3回とも同一ワクチンで接種してください。	<ul style="list-style-type: none"> 接種間隔等については通知、市ホームページでご確認ください。 平成23年4月2日～24年4月1日生まれの女子の方に郵送で通知します。 すでに予診票をお持ちの方で、シルガード9を接種希望の方は保健センターにお問い合わせください。 	

- ※1 平成7年4月2日～19年4月1日生まれの方は、日本脳炎の定期予防接種の期間が20歳の誕生日の前日まで延長されました。
- ※2 平成9年4月2日～20年4月1日生まれの女子の方は、令和7年3月31日まで、HPV(ヒトパピローマウイルス)ワクチンのキャッチアップ接種(公費負担での接種)ができます。

■予防接種の注意

- ・注射の生ワクチン(BCG、MR混合、水痘等)を接種後に注射の生ワクチン(BCG、MR混合、水痘等)を接種する場合は、接種した翌日から起算して27日以上の間隔をあけてください。
 - ・母子健康手帳、津島市で交付された予診票を持参し、定められた期間、間隔で接種してください。
 - ・予防接種は健康なときに受け、接種時には必ずお子さんの健康状態をよく知っている保護者が同伴してください。接種会場で体温測定および医師の診察があります。脱ぎやすい服装でお出かけください。
 - ・特別の事情がある場合を除き、対象年齢外での接種は有料となります。
- ※お問い合わせや母子健康手帳、予診票をお持ちでない方は、保健センターまでご連絡ください。

■市内予防接種指定医療機関(50音順)

医療機関	所在地	電話番号	ヒブ	小児肺炎球菌	ロタウイルス	B型肝炎	4種混合	2種混合	BCG	MR混合	水痘	日本脳炎	ヒトパピローマ
あいち健康クリニック	藤里町2	23-1212	○	○	○	○	○	○		○	○	○	
井田医院	西柳原町1	26-2676	○	○	○	○	○	○	○	○	○	○	○
大橋産婦人科クリニック	埋田町2	26-7111											○
奥村クリニック	申塚町1	22-2600										○	○※3
加藤医院	宇治町	24-1515	○	○	○	○	○	○	○	○	○	○	○
神守診療所	神守町	28-3650	○	○	○	○	○	○	○	○	○	○	○
くろかわ内科クリニック	神守町	22-2288	○	○		○	○	○		○	○	○	○※3
篠田内科	藤浪町5	25-6331	○	○	○	○	○	○	○	○	○	○	
ジュンクリニック	大和町2	22-2333	○	○		○	○	○	○	○	○	○	○
すぎの大人こどもクリニック	元寺町2	25-8122	○	○	○	○	○	○	○	○	○	○	
杉山クリニック	中地町4	26-2006	○	○	○	○	○	○	○	○	○	○	○
貴子ウィメンズクリニック	申塚町1	23-5786	○	○	○	○	○		○	○	○		○
たご耳鼻咽喉科	蛭間町	24-3313	○	○		○	○	○		○	○	○	
田中こどもクリニック	米町	26-2409	○	○	○	○	○	○	○	○	○	○	○
つしまこどもアレルギークリニック	新開町2	55-8718	○	○	○	○	○	○	○	○	○	○	○
つしまセントラルクリニック	今市場町2	55-9111	○	○	○	○	○	○	○	○	○	○	○
坪内医院	江東町1	28-6300	○	○	○	○	○	○	○	○	○	○	○
はせ川外科	神守町	24-3370	○	○	○	○	○	○	○	○	○	○	
彦坂外科	東愛宕町3	25-8355						○		○	○	○	
ひだかファミリークリニック	東柳原町4	26-2220	○	○	○	○	○	○	○	○	○	○	
平井クリニック	高台寺町	33-0888	○	○	○	○	○	○	○	○	○	○	○
平野医院	西愛宕町2	26-7584	○	○	○	○	○	○	○	○	○	○	○
松永医院	南門前町2	26-2022			○	○				○	○		○
真野産婦人科	北新開	26-4556											○※4
ワシノ医院	又吉町2	26-2851	○	○	○	○	○	○	○	○	○	○	

※3 高校1年の年齢相当以上

※4 中学生以上

- ・海部地区の指定医療機関でも接種できます。詳しくは保健センターまでお問い合わせください。
- ・疾患やアレルギー等で指定医療機関での接種ができない方は、保健センターまでご相談ください。
- ・予約は遅くとも7日前までに、診療時間中、電話もしくは窓口をお願いします。
- ・予約後、変更・取消をする場合は必ず電話等にて医療機関へ早めに連絡してください。

令和5年度

「ママ・パパ・お子さんのための保健サービス」一覧

☆子育て世代包括支援センター事業

～妊娠期から子育て期までを切れ目なく支援します～

妊娠期から子育て期まで、総合的に支援する相談拠点を、総合保健福祉センターに設置しています。お気軽にご相談ください。



妊娠出産期の相談

2階

津島市保健センター ☎23-1551

月～金曜日(祝日・年末年始は除く) 午前8時30分～午後5時15分

子育て期の相談

1階

西地区子育て支援センター ☎24-0005

日～土曜日(祝日・年末年始は除く) 午前9時～午後4時

妊娠中から産後までのサポート

HAPPYマタニティ

【妊娠編】赤ちゃんを迎える準備をご夫婦で一緒に考えてみましょう

- ・助産師が妊娠中の過ごし方や子育てについて、管理栄養士が妊娠中の食事についてお話しします。

【育児編】赤ちゃんとの生活をイメージしてみましょう

- ・助産師から、赤ちゃんの生活リズムやお風呂の入れ方についてお話しします。赤ちゃん人形を使って、ご夫婦と一緒にお風呂に入れる練習をしてみましょう。

妊産婦歯科健康診査

歯科健診・ブラッシング指導に加え、妊婦さんには妊娠中の歯の健康について、産婦さんには親子で行う歯磨き方法についてお話しします。つわりがおさまった安定期に受けてください。お子さんと一緒でも安心して受けられます。

産前・産後サポート事業

訪問

助産師等がご家庭を訪問し、出産に向けて準備物の確認や、産後の授乳等の相談をお受けします。

保健センターでの相談

日程はお問い合わせください。

- ・個別相談
お子さんの成長や授乳等の相談を個別でゆっくりお受けします。お子さんの身体測定もできます。
- ・すくすくDAY(月1回、午後1時～3時)
お子さんの身体測定や子育ての相談ができます。保育士による遊び方等のプチ講座も実施しています。予約なしでご自由にお越しください。

産後ケア事業

産後、委託医療機関に宿泊し、身体と心のケアを受けることができます。産婦さんの体調不良や、授乳や子育ての不安、育児のサポートが得られない時などは、ご相談ください。

育児期のサポート

離乳食教室

離乳食の進め方について、お子さんの歯のお手入れ方法やむし歯予防、事故予防についてお話しします。

発達相談

臨床心理士が、お子さんの成長発達やしつけ、接し方など個別の相談をお受けします。月1回実施しています。日程等についてはお問い合わせください。

教室・健康診査日程表

会場はすべて保健センターです

種別	教室		健康診査				
	HAPPY マタニティ	離乳食 教室	妊産婦歯科	4カ月児	1歳6カ月児	2歳児 歯科	3歳児
対象	妊婦さんと そのご家族	1歳未満の お子さんをもつ保護者	妊婦さん、 出産後1年以 内の産婦さん	対象者に個別通知をします			
受付時間	午前9時45分～10時		午後1時以降の指定された時間 1～2時間程度かかります				
開催時間	午前10時～ 11時50分	午前10時～ 11時30分					
その他	予約制 保健センターに申込が必要です			持ち物等は個別通知をご確認ください			
4月		12		5、19	13、20	6	
5月	14(妊娠編)	10	16	10、24	18	11	19
6月		14		7、21	8、22	15	16、23
7月	16(育児編)	12	18	5、19	13	20	14、21
8月		9		2、23	3、24	17	18、25
9月	17(妊娠編)	13	5	6、27	7	14	8、15
10月		11		11	12、19	5	13、20
11月	19(育児編)	8	14	1、15	9	16	10、17
12月		13		6、20	7、21	14	15
1月	21(妊娠編)	10	23	10、24	11	18	19、26
2月		21		14	1、15	8	2、16
3月	17(育児編)	13	19	6、27	14	7	1、15
曜日	日曜	水曜	火曜	水曜	木曜	木曜	金曜
期限	-	-	-	1歳に なる前まで	2歳に なる前まで	3歳に なる前まで	4歳に なる前まで

★麻しん(はしか)、風しん(三日ばしか)、水痘(水ぼうそう)、流行性耳下腺炎(おたふくかぜ)、インフルエンザ、とびひ等にかかっている方は、医師の許可が出てからお越しください。

★乳幼児健康診査を受けていない方は、保健師がご家庭を訪問します。

★予約制の教室は定員になり次第締め切ります。

★暴風警報等が、愛知県西部地方に発令された場合は実施できないことがありますので、保健センターにお問い合わせください。

★新型コロナウイルス感染拡大防止のため、開催中止や日時・内容の変更をさせていただく場合があります。

<お問い合わせ先> 総合保健福祉センター内 保健センター

〒496-0863 上之町1丁目60番地

☎0567-23-1551 FAX 0567-24-4354

第17回津島てら・まち御縁結び

週末に市内のお寺巡りを楽しめる参加無料のイベントです。お寺巡りを通して地域の歴史や魅力に触れてみませんか。今回のテーマ「尾張津島藤まつり」をモチーフにした絵付御朱印の授与も行います。

日時 4月15日(土)
午前10時～午後4時

場所 市内の寺社(計17寺社を予定)

内容 御朱印授与など

※詳細は、市ホームページおよびチラシをご覧ください。



申込 不要

主なチラシ配布箇所 市役所、津島駅、観光交流センター等

問合せ シティプロモーション課広報・プロモーションG ☎55-9589



プラネタリウムの新番組のお知らせ

4月1日(土)から『妖怪ウォッチ♪コマさんからSOS!ブラックホールへレッツゴーだニャン♪』を上映します。

問合せ 児童科学館 ☎24-8743



教室・講座

わくわく工作教室

日時 4月22日(土)
午後1時30分(1時間程度)

場所 児童科学館

内容 「ペットボトル水族館」を作ろう!

対象 未就学児・小学生(保護者同伴)

定員 10人(先着)

参加費 無料

申込 4月7日(金)～21日(金)午前9時～午後5時(月曜日は除く)に電話または直接下記へ。

問合せ 児童科学館 ☎24-8743

春の星空教室

日時 5月13日(土)
午後7時15分～8時15分

場所 児童科学館

内容 春の星座や惑星を望遠鏡で観察します(曇天雨天時中止)。

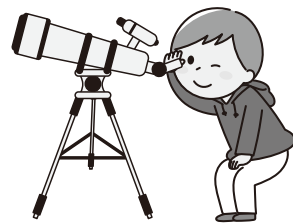
対象 小学生以上(小学生は保護者同伴)

定員 30人(先着)

参加費 無料

申込 4月28日(金)～5月12日(金)午前9時～午後5時(月曜日は除く)に電話または直接下記へ。

問合せ 児童科学館 ☎24-8743



中高年スマホ&パソコン講座

ボランティア講師がマンツーマンで指導し、親切・丁寧なゆっくりしたペースで受講できます。

日時(全8回)

火・木コース 5月9日～6月1日

水・金コース 5月10日～6月2日

いずれも午前9時30分～11時45分

場所 老人福祉センター

内容 スマホ・パソコンの基本操作、アプリの使い方やインストール方法

対象 市内在住・在勤の方

定員 各コース6人

受講料 1,000円(教材費含む)

※講座の初日に徴収します。

申込 4月3日(月)～7日(金)午前9時～正午に電話または直接下記へ。

問合せ 津島市老人クラブ連合会 ☎28-5311




文化会館 催しガイド

(3月1日現在)

※掲載している催し物の名称などは予定です。

名称	日時	ホール	料金	問合せ
花道家元末生流 春季花道展	4月9日(日) 午前10時	小	無料	篠邊 ☎31-3075
自由演奏会 inアマ2023	4月16日(日) 午後2時15分	大	無料	斎藤 ☎090-8152-0912
DRAGON GATE プロレス 津島大会	5月6日(土) 午後6時	大	有料	DRAGON GATE(株) ▼ticket-info@dg-pro.jp

東公園で元気に体を動かそう!

教室	内容	日時	講師	対象	定員
体力測定 チャレンジ 	健康運動指導士と一緒に体力測定を行い、現在の運動能力、体力年齢を再確認します。握力、上体起こし、長座体前屈、反復横とびなど	4月29日(土・祝)・30日(日)、5月6日(土)・7日(日) ①午前10時~11時、②午前11時~正午 ③午後1時~2時、④午後2時~3時 ⑤午後3時~4時、⑥午後4時~5時	健康運動 指導士	小学生~ 64歳の方	各講座 10人 (先着)
ランニング 教室 	ランニングで健康的に痩せたい方、マラソンに挑戦したい方向けのランニングフォームを学ぶ体験会です。	5月1日(月)・2日(火) ①午前10時~11時30分 ②午後1時~2時30分	ランニング インス トラー	18歳以上 の方	各講座 30人 (先着)
かけっこ& バク転教室 	正しい走り方、より速く走るコツを学びます。また、バク転にも挑戦します。	5月3日(水・祝)~5日(金・祝) ①午前9時30分~10時30分 (小学1~3年生) ②午前11時~正午(小学4~6年生) ③午後1時~2時(中学生)	陸上・体操 インス トラー	小・中学生	各講座 30人 (先着)

※雨天中止 | **申込** 4月1日(土)~開催日前日までに各二次元コードから申し込み(電話窓口での申込不可)。
参加費 各500円 | **問合せ** 児童科学館 ☎24-8743 ※お問い合わせは4月1日以降にお願いします。

『つしま短時間家事サポーター』養成講座

養成講座を受講し地域で高齢者を支えるサポーターとして活動しませんか。

この講座は、通常の『つしま家事サポーター養成講座』とは異なり、短時間で受講が修了する代わりに、活動内容がゴミ出しの短時間生活援助に限定されます。日中の活動が難しく、ゴミ出しの活動のみを行いたい方にはこちらの受講がおすすめです。

個人で受講希望の方

総合保健福祉センターで講座を行います。希望する日の1週間前までに下記へお申し込みください。相談の上、日程を決定します。

団体で受講希望の方

皆さんがいつも集まる会場で出前講座を行います。希望する日の1か月前までに下記へお申し込みください。相談の上、日程を決定します。

対象

- ・満18歳以上の方
- ・活動先(市内高齢者宅)から近くのゴミ集積所まで、ゴミ出しの代行ができる方
- ・健康でささえあいの気持ちのある方

受講料 無料

その他 受講後、サポーターとして活動すると、手当をお支払いします。

- ・ゴミ出しの短時間生活援助(10分程度) 100円

問合せ 市社会福祉協議会 生活支援コーディネーター ☎23-5295 ☎080-4730-6854

お任せください!

半日型
リハビリ専門

ヒザ・腰痛を改善し元気を取り戻しましょう
津島柔整リハビリ デイサービスセンター

送迎あり・体験できます

ヒザの痛み
何とかならない
かしら...



ニーズに
あった
個別指導

週1~2回の
体操で
健康づくり!

外出サポート
“お助け隊”で
お出かけも安心

ご自宅でのリハビリなら
ながた訪問鍼灸マッサージ

健康保険が使えます(※医師の同意書が必要)

寝たきりや
歩行が
困難な方に

ご自宅で
機能訓練が
できます

☎0567-23-3339 (夜間はこちら ☎0567-26-7711)

〒496-0833 津島市常盤町4-33-7 ※南小学校南門前の緑の建物です



財源確保のため有料広告を掲載しています。広告については市が推奨するものではありません。内容については直接広告主にお問い合わせください。

出前講座「津島市どこでも出張所」

職員が市内の会場に出向き、講義・質疑応答を行います。

講座開催日時

・4月～令和6年3月の年末年始(12月29日～1月3日)を除く月～金曜日と第2土曜日・翌日曜日、祝日

・時間は、次の間の任意の90分間

平日…午前10時～午後8時30分

土・日曜日、祝日…午前10時～午後5時

場所 市内の集会所や公共施設などに限ります。申込者側で手配してください。

対象 市内在住・在勤・在学の方を代表者とする10人以上のグループ

申込方法等

・所定の申込書に希望の講座名、開催希望日を第3希望まで明記し、開催希望日の20日前までにシティプロモーション課(市役所3階東)へ。

・申込書はシティプロモーション課、市民情報サロン(市役所1階)、神守支所、神島田連絡所などに備え付けてあります。また、市ホームページからもダウンロードできます。

受付 4月3日(月)～令和6年3月8日(金)
(市役所閉庁日は除く)

問合せ シティプロモーション課広報・プロモーションG
☎55-9584

令和5年度 出前講座一覧表

	講座名	講義時間		講座名	講義時間		講座名	講義時間	
暮らし	選挙のあらまし	50分	市政情報	津島市の観光	45分	健康福祉	だれにでもやさしい障がい者のための福祉	60分	
	津島市の財政状況	40分		地方公務員とは…	60分		福祉医療のあらまし	30分	
	市民課での各種手続やマイナンバーカード等	60分		監査制度	30分		後期高齢者医療のあらまし	30分	
	納税のあらまし	60分		これからのまちづくり～第5次総合計画について～	60分		フレイルチェック	90分	
	水道の話	60分		市の魅力発信ってどんなこと?	45分		地域包括ケア～自分の生き方を自分で決めるために～	60分	
	水をきれいに	60分		議会制度を学んでみませんか	30分		津島市の教育に関する補助制度のはなし	30分	
	男女共同参画社会を推進するために	60分	会計事務のあらまし	30分	看護専門学校入学案内	30分			
	ごみの分け方と出し方	60分	健康福祉	健康生活応援隊1「自分のからだメンテナンス」	45分	子ども教育	地域で子育て ファミリーサポートセンター事業について	30分	
	外国人住民へのごみの分け方と出し方	60分		健康生活応援隊2「災害時の健康管理について」	40分	親子で交流 子育て支援センター事業について	30分		
	津島市環境基本計画について	30分		健康生活応援隊3「糖尿病にやさしい食事の話」	60分	津島市の生涯学習	30分		
	知っておきたい市税のあれこれ	90分		健康生活応援隊4「知って得!お口の健康について」	30分	津島の文化財保護について	30分		
	水は流れ～水はどうやって流れていくか	40分		脳トレに挑戦!～認知症について知っていますか?～	60分	防災防犯	家族を守る(住まいの耐震化対策)～地震対策は大丈夫ですか～	60分	
	国民健康保険ってなあに?	60分		長寿の秘訣～あなたに合った活動はどれ?～	60分		こちら119番	60分	
	国民年金ってなあに?	30分	医療ソーシャルワーカーってなあに?	60分	あなたを守る防災対策		40分		
	市政情報	進めよう!協働のまちづくり	30分		津島市のスポーツについて	30分		交通事故、犯罪被害に遭わないために	60分

令和5年度 神島田公民館前期教室受講生

問合 神島田公民館 ☎32-1501

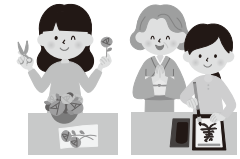
受付日時・内容 4月16日(日)

- ・午前9時～9時15分 硬筆・毛筆書道教室、いけ花教室
- ・午前10時～10時15分 骨盤ストレッチ&エクササイズ、子ども将棋教室(対象:小学生)

対象 市内在住、在勤、在学の方

申込

- ・受付開始時間に定員を超えた教室は、即時抽選で受講者を決定します。
- ・受付当日、定員に達しなかった教室は、受付日以降も公民館で受付します(先着)。
- ・公民館でお渡しする受講申込書に所定の事項を記入の上、受講料を添えてお申し込みください。



その他

- ・同時に2人以上の申し込みはできません。
- ・一度納められた受講料等の払い戻しはできません。
- ・講師等の都合により教室の日程等が変更となる場合があります。

教室名	定員	回数	受講料	教材費	曜日	時間	期間
硬筆・毛筆書道教室	20人	8回	2,400円	無料	水(月2回)	午前10時～正午	5～10月
骨盤ストレッチ&エクササイズ	25人	8回	2,400円	無料	月(月2回)	午後2時30分～4時	5～8月
いけ花教室	25人	8回	2,400円	別途徴収	火(月1回)	午前10時～正午	6～3月
子ども将棋教室(前期)	20人	8回	1,200円	無料	土(月2回)	午後1時30分～3時	5～9月

手話奉仕員養成講座

日時 5月9日～2月27日の毎週火曜日(ただし、8月15日、11月28日、1月2日を除く。全40回)

午前9時30分～11時30分

場所 児童科学館 視聴覚室

内容 市内在住、在勤の方(ただし、手話奉仕員養成講座をこれまでに受講したことのない方)

定員 20人(先着)

受講料 無料

テキスト代 3,300円(講座初日に徴収)

申込 4月21日(金)までに下記へ。

問合 福祉課福祉G ☎24-1115



子育て・健康

個別相談

子育てやお子さんの発達で心配なこと、困っている事はありませんか。専門職が子育てや発達、ことばに関する相談を受け、アドバイスや必要に応じた支援を無料で行います。

子育てや発達全般に関する相談

4月 6日(木)、19日(水)

5月 26日(金)、31日(水)

6月 15日(木)、21日(水)

(水) 午前9時30分～11時30分

(木) 午後2時～4時

(金) 午前9時30分～11時30分

ことばの相談

4月 4日、**11**日、18日、25日

5月 2日、**9**日、16日、23日

6月 6日、**13**日、20日、27日

すべて火曜日 午後2時～3時

○ 印 午後4時～5時

※相談員の都合で変更になることがあります。

場所 東地区子育て支援センター(生涯学習センター内)

相談員 臨床心理士・言語聴覚士

対象 市内在住、0～18歳のお子さんの保護者

定員 子育てや発達全般に関する相談1日2人、言葉の相談1日1人(1人約1時間予約制)

申込 電話または直接下記へ。

問合 東地区子育て支援センター ☎24-1201

こんにちは赤ちゃん訪問

保健師・看護師・保育士等の専門職員と地域の主任児童委員がご家庭に訪問し、育児に関するご相談、市の子育て情報の提供や、必要な子育てサービスのコーディネートを行います。

日時 生後2カ月ごろに、訪問日時を個別通知でお知らせします。

対象 赤ちゃんが生まれたすべてのご家庭(生後4カ月を迎えるまで)

問合 西地区子育て支援センター ☎24-0005

家庭児童相談室のご案内

相談・訪問時間

午前8時30分～午後5時15分

月～金曜日(祝日・年末年始は除く)

場所 総合保健福祉センター3階

対象 18歳未満の子どもとその家族

相談内容 子どもの行動や性格、心身の発達、不登校、非行など学校での生活、家庭内の親子関係、育児、しつけ、虐待相談など

相談方法 電話または直接下記へ。

※ご家庭を訪問することもできます。

問合 家庭児童相談室 ☎24-0350

ファミリー・サポート・センター

提供会員養成講座

ファミサポは地域みんなで子育てを支え合う活動です。空いている時間を、有償ボランティアとして、地域のために活動してみませんか？

場所 稲沢市勤労福祉会館
第6研修室他

対象 子育て支援に関心のある方、
子育て中の方、ファミサポ会員

定員 30人(先着)

参加費 無料

その他 無料託児有(要申込・定員有・先着)。都合のつく講座のみの受講もできます。

申込 電話・FAXで問い合わせ先へ。二次元コードからも申し込み可。

問合せ ファミリー・サポート・センター(NPO法人れんこん村のわくわくネットワーク内)

☎55-7708 FAX 28-5505



日 時		内 容	講 師
5月8日(月)	午前10時～正午	① なぜ地域の子育て支援が必要なのか？	NPO登録講師
	午後1時～3時	② 子どもの発達に合った遊びと心理	みのり保育園 主任保育士
5月10日(水)	午前10時30分～午後0時30分	③ 愛着形成の大切さ ～心の育ちと寄り添い方～	稲沢市臨床心理士
	午後1時30分～午後3時30分	④ 感染予防のために心がけること	稲沢市小児科医 (ぬまた小児科クリニック)
5月11日(木)	午前10時30分～午後0時30分	⑤ 子どもの急変の時、どうしたらいいの？(病気編) (グループワーク・講義)	稲沢市保健師 NPO登録講師
	午後1時30分～午後3時30分	⑥ 子どもの身近な病気とその対応の仕方	稲沢市小児科医(こどものお医者さんおがわクリニック)
5月16日(火)	午前10時～正午	⑦ 今の子どもの食で気をつけること	稲沢市栄養士
	午後1時～3時	⑧ 子どもにとって安全・安心な環境とは？	稲沢市立保育園 園長
5月19日(金)	午前10時～正午	⑨ 配慮が必要な子どもへの関わり方	稲沢市立ひまわり園 園長
	午後1時～3時	⑩ リスクマネジメント(グループワーク)	NPO登録講師
5月23日(火)	午前10時～正午	⑪ 子どもの急変の時、どうしたらいいの？ (ケガ・事故編)	稲沢市消防署職員
	午後1時～3時	⑫ みんなで子育てについて考えよう(グループワーク) 事業説明と登録	NPO登録講師

中央児童館で遊ぼう！

中央児童館 ☎26-3540

イベント	日付	時間	対象	受付期間	定員	内容	参加費	持ち物
ハイハイ広場	4月12日(水)	午前10時30分～11時15分	0歳児とその保護者※1	当日受付	なし	身長体重計測、栄養士による発達相談	無料	タオル・水分補給できるもの
ようこそ児童館	4月15日(土)	午前10時～11時	乳児親子～小中高生	当日受付	なし	児童館探検してみよう	無料	タオル 上靴・水筒
ベビーマッサージ	4月24日(月)	午前10時30分～11時30分	0歳児とその保護者※2	4月10日(月)～	5組	お母さんのリラックス法とふれあい遊び	オイル代 資料代 500円	バスタオル 水分補給 できるもの
スポーツ遊び	5月7日(日)	午後2時～3時	中学生・高校生	当日受付	なし	卓球を楽しもう	無料	タオル 上靴・水筒

○新型コロナウイルス感染拡大防止のため急きょイベントを中止させていただくことがあります。ご了承ください。

○開館時間:午前9時30分～午後5時(水曜日午後・木曜日・祝日の休館日を除く) 児童館に貴重品は持たないようにしましょう。携帯電話のご利用はお控えください。

○初回に来館の際に登録書の記載をお願いします。登録書に記載のある方は、電話での受付が可能です。

○定員のあるイベントの受付は、電話または直接児童館まで(定員になり次第、受付終了) ※1 生後4カ月ごろ～満1歳ごろ ※2 生後1カ月健診後～満1歳ごろ

子育て世帯の
負担軽減!!

新しい子育て支援が 4月からスタートします



0歳児選べる無料定期便

0歳児の家庭に市職員が訪問し、選べる子育て用品のお渡しと、子育てに関する悩みごと相談、情報提供を行います。

対象 市内に住民登録があり、

令和5年4月1日以後に生まれた乳児を養育する保護者

訪問時期 生後2カ月・6カ月・10カ月ごろ

選べる内容 紙おむつ、おしりふき、ミルク、離乳食から2品選択
(乳児1人につき3回まで)

利用申請 出生届出時(転入の場合は転入届出時)に申請書を提出してください。提出時に、子育て用品申込書をお渡しします。

その他 訪問は6月から順次開始予定です。保育士等の専門職員が伺います。子育てに関する悩みについて、お気軽にご相談ください。

問合せ 子育て支援課児童保育G ☎24-1120

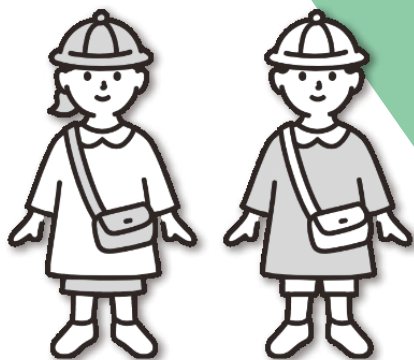
紙おむつの保護者持ち帰りの廃止

保育所等の使用済み紙おむつの保護者持ち帰りの廃止を推奨し、園での処分費用の一部を市が負担します。

対象 市内の保育所、認定こども園、
小規模保育事業所

開始時期 令和5年4月から随時

問合せ 子育て支援課児童保育G
☎24-1120



保育所等の副食費を半額に

市内保育所等の副食費を半額補助します(上限2,300円)。

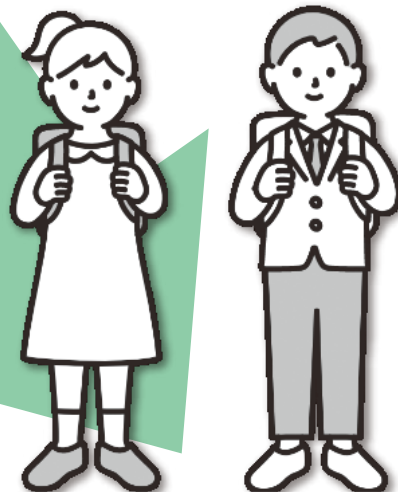
対象 市内に住民登録があり、

3～5歳児クラスの次の施設に入所している園児

〔保育所、認定こども園、幼稚園、事業所内〕
〔保育所、認可外保育所(施設等利用給付
認定を受けている場合)〕

※土曜日保育、預かり保育の別途徴収される給食費は対象となりません。入所する施設により、対象費用を施設が減免する場合と、保護者が支払った後、市が保護者に支給する場合があります。年度途中で退所または転出する場合は市へお申し出ください。

問合せ 子育て支援課児童保育G ☎24-1120



学校給食費を半額に

市内小中学校の給食費を半額補助します。

対象 市内小中学校に在籍する児童および生徒の保護者

内容

- ・小学校1食当たり270円の半額を補助
- ・中学校1食当たり300円の半額を補助

問合せ 神守学校給食共同調理場 ☎26-2620

はあと相談

発達が気になるお子さんの相談室

発達が気になるお子さんの育児や教育に悩んでいませんか。ご家族や先生、療育の仕事に携わっている方で不安や悩みをお持ちの方を対象に、佐織特別支援学校の職員がお話を伺います。相談内容は、秘密を厳守します。

開催日 4月19日～令和6年3月6日

(毎週水曜日)午後3時30分～5時

場所 佐織特別支援学校(愛西市)

参加費 無料

申込 4月12日(水)以降に電話で下記へ。

問合せ 佐織特別支援学校教育支援部

はあと相談係 ☎37-2061

午前10時～午後5時(土・日曜日、祝日を除く)

愛知県立名古屋盲学校 教育相談

見えにくい、見えないなど見え方が気になるお子さんの教育相談を実施しています。また、社会人の方で、見え方が気になる方の相談も行っています。

相談は無料です。お気軽にお電話ください。

相談時間 午前9時～午後4時30分
(月～金曜日)

問合せ 愛知県立名古屋盲学校

☎052-711-0009

交通遺児等育成基金

この制度は、満16歳未満の交通事故遺児の方が、年齢に応じた金額を基金に払い込み、加入すると、この資金に国・民間からの援助金を加えて、満19歳に達するまで育成給付金が支給されるものです。

詳しくは下記へ。

問合せ (財)交通遺児等育成基金

☎0120-16-3611



骨髄提供者助成事業

公益財団法人日本骨髄バンクが実施する骨髄バンク事業で、骨髄・末梢血幹細胞を提供した方や提供者が勤務する事業所に対し、助成金を交付します。

対象・助成金額

- ・提供日に津島市に住民登録があり、日本骨髄バンクを介して骨髄等の提供が完了した方…骨髄提供のための通院・入院1日当たり2万円
- ・上記の提供者(個人事業主を除く)を雇用している国内事業所…1日当たり1万円

※各上限7日

申請 骨髄等の提供が完了した日から1年以内に、所定の申請書に必要書類を添付の上、下記へ。

問合せ 健康推進課成人保健G

☎23-1551

津島市認知症介護家族交流会

日程

4月18日(水) 市役所2階会議室

5月16日(水) 市役所別棟2階入札室

6月20日(水) 市役所4階大会議室

時間 午後1時30分～3時30分

対象 認知症の方を介護しているご家族

参加費 100円(お茶・お菓子代)

申込 電話または直接下記へ。

問合せ 高齢介護課地域包括ケアG

☎55-9471

長寿教室



日時・場所・定員等 下表のとおり

対象 市内在住の65歳以上の方

受講料 無料

申込 4月3日(月)～10日(月)に電話または直接問い合わせ先へ(応募者多数の場合は、初回の方、要介護認定をお持ちでない方優先の後、抽選)。

※お1人1教室のみ申し込みできます。

問合せ 高齢介護課地域包括ケアG

☎55-9471

教室名	開催日	開催時間	会場	講師	回数	定員
つ丸たいそう教室【入門】	5月26日～8月4日 (毎週金曜日) ※7月21日は休み	午後1時30分～2時30分	総合保健福祉センター	津島市健康づくりリーダー	10回	15人
ヨガ教室【初級】	5月11日～6月29日 (毎週木曜日)	午後1時30分～3時	生涯学習センター	NPO法人ママ・ぷらす	8回	40人
プール教室【初級】 ※流水プールでの水中運動 泳げなくても参加可能	5月10日～7月12日 (毎週水曜日)	午後2時50分～3時30分 午後3時35分～4時15分 午後4時20分～5時	第二陽だまりの里(寺野町字好土)	ヒルズ陽だまり職員	10回	各4人
元気サンサン教室【初級】	5月8日～7月10日 (毎週月曜日)	午前10時～11時	サンガーデンスポーツプラザ	サンガーデントレーナー	10回	20人
転倒予防教室【中級】	5月2日～7月18日 (毎週火曜日) ※5月23日、6月27日は休み	午後1時30分～3時	神島田公民館	公益社団法人愛知県柔道整復師会津島市介護予防事業会	10回	10人

学校体育施設が利用できます

市内の学校体育施設を開放しています。

対象 市内在住、在勤または在学の方で構成される10人以上のグループで、全員がスポーツ保険等に加入している団体

使用料(1団体1回)

- ・ 体育館
高校生以上 1,040円
中学生以下 520円
- ・ 西小学校グラウンドナイター利用
高校生以上 6,600円
中学生以下 3,290円

申込 所定の申請書に記入の上、4月3日(月)以降に下記へ。開放施設、利用種目および利用時間等については、お問い合わせください。

問合せ 社会教育課スポーツ振興G
☎55-9428



第28回津島市長杯 ふれあいボウリング大会

日時 5月7日(日) 午前10時
場所 サンガーデンボウリング
参加資格 市内在住、在勤、在学の方および連盟会員(中学生以下は保護者の同意が必要)
参加費 1人1,700円、高校生以下1,400円(シューズ代別途350円)
申込 4月14日(金)までに下記へ。
主催 津島市ボウリング連盟
後援 市、市教育委員会、市スポーツ協会
問合せ サンガーデンボウリング
☎25-2211

第19回わんぱく相撲 海部津島場所

日時 5月20日(土)
午前10時(受付午前9時)
場所 錬成館
対象 西尾張地域在住の小学生
定員 144人
参加費 無料

申込 「海部津島青年会議所」で検索し、公式ホームページからお申し込みください。



後援 市、市教育委員会ほか
問合せ 海部津島青年会議所
☎25-7812 FAX25-7820



寄附

ご厚意ありがとうございました

市へ
愛知県共済生活協同組合
……………消防広報車1台

令和5年度津島市スポーツ少年団員募集

問合せ 市スポーツ少年団事務局
(市スポーツ協会事務局 ☎58-5667
社会教育課スポーツ振興G ☎55-9428)

種目	対象	場所	練習日時	会費	申込・問合せ
剣道	小学生の男女	錬成館	火・金曜日 午後6時50分～8時	半年分 6,000円 父母会費(半年分) 1,500円 新規加入金 3,200円 (保険料含む)	鈴木 ☎080-2666-3692 日比 ☎090-8956-4893
野球	小学生の男女 (女子だけのチームもあります)	市内各小学校	土・日曜日、祝日 ※時間は各クラブで異なる	月額 1,300円～ (登録費・保険料等含む)	沖 ☎090-7430-7784
サッカー	幼児(年中)から 小学生の男女	市内小学校、 東公園 グラウンド	土・日曜日、祝日 午前中2時間程度	半年分(幼児) 6,000円 半年分(小学生) 12,000円 入団金(年間) 3,000円 (保険料、個人、団各種登録費含む)	桑原 ☎080-3138-1654
ボウリング	小学生から 高校生の男女	サンガーデン ボウリング	毎週水曜日 午後5時30分～7時 毎週土曜日 午後4時～5時30分	月額 2,000円 年会費 6,000円 (保険料、個人、団各種登録費含む) 新規加入金 6,000円 (ユニフォーム代含む)	中川 (サンガーデン ボウリング) ☎25-2211
バドミントン	幼児(3歳以上)から 小・中学生の男女	高台寺小学校、 近隣の体育館	月曜日午後7時～9時 金曜日午後7時～9時 土曜日午前9時～ 午後4時(半日可)	月額 3,000円 年会費 5,000円 (登録費・保険料等含む) 新規加入金 1,000円	山田 ☎090-3381-6812

津島市制76周年記念式典



市制施行記念日の3月1日(木)に文化会館において、市勢の進展に貢献された被表彰者に、表彰状が授与されました。授与された皆様は次のとおりです(敬称略)。

特別表彰

消防団員
消防団員
消防団員

やま だ たか
山田 隆
いし だいら
猪飼 剛
とよ ぶき
鳥羽 良幸

永年勤続表彰

選挙管理委員会委員
赤十字奉仕団員
赤十字奉仕団員
赤十字奉仕団員
赤十字奉仕団員

ひ び のり こ
日比 典子
さ けん きよ こ
佐藤 喜よ子
か づ い まち こ
三井 町子
さ けん けい こ
佐藤 京子
か な もろ しず
金森 静

赤十字奉仕団員
赤十字奉仕団員
赤十字奉仕団員
赤十字奉仕団員
赤十字奉仕団員
赤十字奉仕団員
赤十字奉仕団員
赤十字奉仕団員
赤十字奉仕団員
赤十字奉仕団員
バスケットボール連盟役員

消防団員
消防団員

まえ だ けい こ
前田 慶子
よこ え こ
横江 トヨ子
う つ の み や か ず こ
宇都宮 和子
もり た しゅん こ
森田 淳子
の だ かつ こ
野田 勝子
つ の だ ひろ こ
角田 洋子
そめがわ ひさよ こ
染川 ひさよ子
ほし の あつ こ
星野 厚子
やま うち の のり こ
山内 則子
もろ 清
森 古史
くろ だ 剛史
伊 藤 豊

一般表彰

ふる さわ とし あき
古澤 利明
株式会社宇佐美鉱油を含む
グループ企業
株式会社名光精機
株式会社三和スクリーン銘板
サカ工理研工業株式会社





『魅力マシマシ津島市』 職員採用候補者募集



(チャレンジする多様な人材を募集します!)

令和6年度採用予定の市職員採用試験を次のとおり行います。詳しくは市ホームページから募集要項を確認してください。

採用職種・受験資格・採用予定人数

職種区分	受験資格		採用予定人数
	学歴・資格等	年齢	
一般事務職	○大学・短大・専門学校を卒業、または令和6年3月卒業見込みの方 ○高等学校を卒業後、民間企業等において、職務経験年数が令和5年4月1日時点で通算して4年以上ある方	平成6年4月2日以降に生まれた方	12人程度
一般事務職 (デジタル)	民間企業等において、ICT関連事業の企画・立案、システムの企画などを始めとしたICT関連業務の経験があり、その年数が令和5年4月1日時点で通算して5年以上ある方	昭和63年4月2日以降に生まれた方	
技術職 (土木・建築)	大学を卒業、または令和6年3月卒業見込みの方で、土木・建築系の課程を専攻した方	平成6年4月2日以降に生まれた方	
	土木・建築関連の民間企業等において、建設コンサルタント業務(道路・都市計画・公園・下水道・建築)の経験があり、その年数が令和5年4月1日時点で通算して5年以上ある方	昭和63年4月2日以降に生まれた方	
一般事務職 (障がい者を有する方)	大学・短大・専門学校を卒業、または令和6年3月卒業見込みの方で、身体障害者手帳、療育手帳、精神障害者保健福祉手帳のいずれかの交付を受けている方	昭和63年4月2日以降に生まれた方	若干名
消防職	大学・短大・専門学校を卒業、または令和6年3月卒業見込みの方	平成10年4月2日以降に生まれた方	若干名
保育士	大学・短大・専門学校を卒業、または令和6年3月卒業見込みの方で、保育士資格および幼稚園教諭免許の両方を所有、または令和6年3月取得見込みの方	昭和63年4月2日以降に生まれた方	若干名

試験の日程等(予定)

試験	日程	場所	試験内容	合格発表
第1次	4月28日(金)～5月11日(木)	—	動画選考	5月下旬
第2次	6月1日(木)～12日(月)のうち、 受験者が選択する日時	受験者が選択する テストセンター会場	SPI ・性格検査 ・能力検査	7月上旬
	6月16日(金)～27日(火)	津島市役所	・集団討論 ・集団面接	
第3次	7月9日(日)	津島市役所	・個人面接(自己PR) ・体力試験(消防職のみ)	7月下旬

申込 市ホームページの職員採用試験のページから「津島市電子申請・届出システム」にてお申し込みください。

受付期間 4月3日(月)～27日(木)

問合せ 人事秘書課人事G ☎24-1124

防犯灯のLED化を拡充して支援します!

工事費用の
1/2
1万円まで
補助

町内会等が設置する防犯灯の新設・LED灯への取り替えの補助限度基数を撤廃して補助します。

LED灯に変えるとこんな良いことがあります!

- ①全国的に電気料金が高騰している中、蛍光灯・水銀灯をLED灯に取り替えることで
電気代が40~60%削減されます。
- ②従来の蛍光灯・水銀灯を上回る発光効率のため道路等を明るく照らし**防犯対策の強化**に繋がります。
- ③LED灯の最大の強みである**省エネ・長寿命**により、管理経費の削減となります。
- ④紫外線フリーにより**虫が寄りにくい光**となっています。

補助対象団体

市内の町内会・自治会

補助金額

設置(新規)・取替1基に係る費用の2分の1 上限10,000円
※100円未満切捨て
(参考) 例1 1基に係る工事費用30,000円の場合…30,000円-10,000円
=町内会等負担額 **20,000円**
例2 1基に係る工事費用19,000円の場合…19,000円-9,500円
=町内会等負担額 **9,500円**

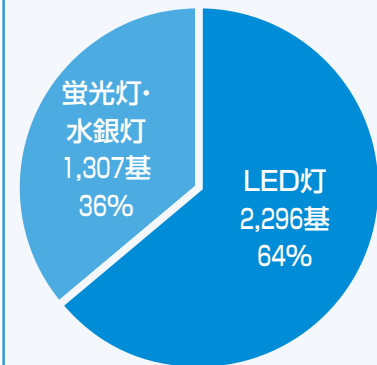
申請方法

令和6年2月29日(休)までに必要書類を添えて直接市役所2階市民協働課窓口へ。詳細は市ホームページをご確認ください。様式もダウンロードできます。

※1 郵送可 ※2 設置前に必ず申請が必要です。



町内会等のLED灯
設置割合(3,603基中)



水銀灯・蛍光灯の防犯灯

LED
防犯灯への
取り替えをしましょう!



LEDの防犯灯

問合 市民協働課市民協働G ☎55-9298



ほかにもあります 補助金制度



地球にやさしい取り組みに対して 問合せ 生活環境課環境保全G ☎55-9368

4月1日から合併処理浄化槽設置整備費補助金を増額します

生活排水による河川の汚れを防止するため、既存の単独処理浄化槽または汲み取り便所の便槽から合併処理浄化槽への転換に対する補助を行っています。

転換をより一層促進するため、今年度から補助額を増額します。

- 要件**
- ・申請者が居住している住宅であり、公共下水道事業計画区域以外の区域であること
 - ・10人槽以下の合併処理浄化槽であること
 - ・補助金の交付決定前に転換工事を行わないこと
 - ・令和6年2月末日までに工事を完了すること

※その他の要件は、市ホームページに掲載しています。

受付 必要書類の整った方から先着順に行います。転換工事着手後の申請はできません。



補助限度額

人槽区分	単独処理浄化槽・汲み取り便所からの転換	単独処理浄化槽・汲み取り便所の便槽の撤去処分	宅内配管工事
5人槽	332,000円	+ 120,000円	+ 300,000円
6~7人槽	414,000円		
8~10人槽	548,000円		

住宅用地球温暖化対策設備設置費補助金

地球温暖化防止のため、次の設備を自ら居住する住宅に設置する個人に対して、その設置費の補助を予算の範囲内で行います。

対象 次の①~④の設備を設置する方(①、②は③または④と一体的に設置する必要があります)

①太陽光発電施設

- ・太陽電池モジュールの公称最大出力の合計が10kW未満のもの
- ・発電した電気をその住宅で消費し、余剰電気を電力会社に売電する設備のあるもの

補助金額 太陽電池モジュール1kW当たり
13,200円(上限 4kW52,800円)

②エネルギー管理システム(HEMS)

電気使用量などを自動で実測し、エネルギーの「見える化」を図るとともに、機器の電力使用量などを調整する機能を有するもの

補助金額 1件7,200円

③定置型リチウムイオン蓄電システム

リチウムイオン蓄電池部およびインバータ等の電力変換装置を備え、再生可能エネルギーにより発電した電力を繰り返し蓄え、停電時や電力需要ピーク時に活用できるもの

補助金額 設置費に応じて80,000円以内

④電気自動車等充電設備

電気自動車またはプラグインハイブリッド自動車への充電および電気自動車等から分電盤を通じた住宅への電力の供給が可能なもの

補助金額 設置費に応じて40,000円以内

受付 必要書類の整った方から先着順に行います。設置工事着手後の申請はできません。

※その他の要件は、市ホームページに掲載しています。



適切な地域の取り組みに対して 問合せ 清掃事務所 ☎26-4228

ごみ集積場整備費用を補助します

一般家庭から排出される廃棄物の飛散防止および鳥獣によるごみ散乱防止を図るため、町内会が管理するごみ集積場にごみ集積容器(ごみボックス)や分別啓発看板を設置する場合に費用の一部を補助します。

補助金の申請には、清掃事務所との事前協議が必要です。

補助額 ごみ集積容器および分別啓発看板の設置費用(ただし、合計1万円以上となるものに限る)の5分の4(上限40,000円)

※1町内2カ所まで。その他条件については、お問い合わせください。

※町内会へのごみネットの貸与(年間2枚まで)は、引き続き行います。

申請方法 ごみ集積場整備事前協議書を清掃事務所に提出してください。確認後、代表者の方にご連絡します。詳細は、市ホームページをご覧ください。



清掃事務所からのお知らせ

問合 清掃事務所 ☎26-4228



ごみの排出について

集積場の利用について

- 市内にお住まいの全ての方のごみを円滑・安全に収集するため、排出ルールを守ってください。
 - ごみは、必ず午前8時30分(時間厳守)までに、分別ルールや収集日を守って排出してください。
 - 事業活動に伴って生じたごみは、集積場には排出しないでください。
 - 地域外の集積場へのごみ持ち込みについて、たくさんの苦情が寄せられています。必ず地域の決められた集積場にごみを排出してください。
- ※粗大ごみは、粗大ごみ受付センター(☎31-3284)へ電話予約してください。

ふれあい収集のお知らせ

家庭ごみを集積場へ持ち出すことが困難な世帯を対象に、市職員が訪問し、声を掛けてごみを収集します。

対象世帯

- ひとり暮らし老人登録で、要介護認定を受けている世帯
- 身体障害者手帳、療育手帳、精神障害者保健福祉手帳の交付を受けている方だけの世帯

※その他の世帯においても該当する場合がありますのでご相談ください。

対象ごみ 可燃ごみ、プラスチック製容器包装ごみ、不燃ごみ、資源ごみ、有害ごみ

申込 介護保険被保険者証および該当する手帳(写し可)を持参の上、高齢介護課または福祉課へ。

その他 申込後、世帯を訪問調査し、収集の可否や収集方法を決定します。

ごみゼロ運動

市民総ぐるみの地域美化活動を行います。ボランティアとして協力いただける方(地域コミュニティ・町内会・各種団体・個人等)を募集します。

日時 5月13日(土)

午前8時30分～9時15分

活動実施場所 お住まいの周辺道路や公園など

募集期間 4月3日(月)～28日(金)

(土・日曜日、祝日は除く)

※募集期間を過ぎての申し込みはできません。また、ボランティア袋は、ごみゼロ運動および町内美化活動以外には使用しないでください。

申込 直接、問い合わせ先へ。

ゴールデンウィークの家庭ごみの収集

各家庭に配布の「家庭ごみ&資源の分け方と出し方」を参考に分別し、表のとおり間違いないように出してください。

※収集当日は、午前8時30分までに決められた集積場に出してください。

区分	5月3日(水・祝)	5月4日(木・祝)	5月5日(金・祝)	5月10日(水)
可燃ごみ	収集 ありません	該当町内 のみ収集	該当町内 のみ収集	収集 ありません
ペットボトル	該当町内 のみ収集	収集 ありません	収集 ありません	該当町内 のみ収集
不燃ごみ	収集 ありません	収集 ありません	収集 ありません	第1水曜日 第2水曜日 の町内を収集
プラスチック製 容器包装	該当町内 のみ収集	該当町内 のみ収集	該当町内 のみ収集	該当町内 のみ収集
空きびん・空き缶 古紙・古着	該当町内 のみ収集	該当町内 のみ収集	該当町内 のみ収集	該当町内 のみ収集
有害ごみ	収集 ありません	収集 ありません	収集 ありません	収集 ありません

飼い主のいない猫の 不妊去勢手術費の補助制度を創設しました！



飼い主のいない猫による被害の苦情が市に寄せられています。中には猫を捕獲して欲しいという要望が寄せられることもあります。

このような状況の中、地域猫活動を通じて、飼い主のいない猫による生活環境被害の軽減と不必要な繁殖を防止するため、市内で地域猫活動を行う団体に対し、飼い主のいない猫の不妊去勢手術に係る補助制度を創設しました。

地域猫活動とは、飼い主のいない猫の不妊去勢手術を行い、地域に適した方法で適切に管理し、個体数や猫によるトラブルを減らして、命を大切にしながら快適な生活環境を保持するための活動です。

地域猫活動の進め方

- ①活動の場所を決め、有志や町内会などでグループを作る。
- ②活動地域の町内会や地域住民に活動の主旨を説明し、理解と協力を求める。
- ③地域住民に対し、飼い猫の適正飼養(屋内飼養や所有者明示等)の啓発を行い、飼い主のいない猫の把握を行う。
- ④グループ内でエサやりのルールやトイレの清掃など役割分担を決め、継続的な経費の調達ができる

よう計画を策定する。

- ⑤誤って飼い猫を手術しないために、地域住民に周知する。
- ⑥猫を捕獲し、動物病院で手術する。
- ⑦エサやりやトイレの清掃など地域住民の手によって、地域猫を管理する。また、地域猫のもらい手を探すことに努める。

対象

飼い主のいない猫が生息する地域の市民1人以上を含む3人以上で構成され、愛知県が策定した「所有者のいない猫の適正管理マニュアル」に基づいて活動を行う団体

補助金額

手術に要した費用の額(上限あり)

- ①**不妊手術** 1匹につき上限10,000円
- ②**去勢手術** 1匹につき上限6,000円

※補助金の交付には団体の事前登録が必要です。他にも各種条件がありますので、詳細は下記へお問い合わせください。

受付 必要書類の整った方から先着順に行います。手術後の申請はできません。

問合せ 生活環境課環境保全G ☎55-9368



実はこれ外来植物です

問合せ 生活環境課環境保全G ☎55-9368

これらの外来植物は繁殖力が強く、ひとたび大繁殖してしまうと根絶が難しくなります。庭などで見つけた際は駆除にご協力ください。詳しくは市ホームページをご覧ください。



▲オオキンケイギクの花

オオキンケイギク

5～7月ごろにかけて鮮やかな黄色の花を咲かせる多年草です。高さは40～80cm程度で、葉は細長い楕円形^{だえんけい}で両面に毛があります。繁殖力が強いいため、在来の植物との競合や駆逐が懸念されています。特定外来生物に指定されていますので、駆除する際は、その場で枯死させた後、密封されたビニール袋等に入れてごみとして出してください。

メリケントキンソウ

4～7月ごろに鋭いトゲのある種子を付ける一年草です。高さは5cm程度で日当たりのよい場所で繁殖します。トゲに毒はありませんが、刺さって怪我をしたり、靴底に刺さって運ばれると分布が拡大してしまいます。



▲メリケントキンソウの種子

図書館からのお知らせ

問合せ 市立図書館 ☎25-2145



市民講座

地域の歴史に親しむ講座

シリーズ 津島の歴史文化

津島の歴史を活かした「まちづくり」事業を行う意欲を持った人々が幅広い基礎知識を学ぶための歴史文化講座(全10回)を開講します。

日時 5月～2月の第2日曜日
午後2時～4時
場所 市立図書館2階大集会室
定員 30人(先着、開始20分前から受付開始)
講師 黒田剛司氏(天王文化塾塾頭)
受講料 無料
申込 事前申し込み不要

こどもの読書週間

4月23日は「子ども読書の日」です。4月23日～5月12日の「こどもの読書週間」にちなみ、図書館では期間中、しおりの配布やエッグハントを行います。また、毎日異なる様々なおはなし会を開催します。図書館で楽しいひとときを過ごしませんか。

日時 おはなし会は右表のとおり
※中止の場合は、図書館ホームページ等でお知らせします。

場所 市立図書館
定員 おはなし会は各回10組または15人程度(先着、状況により変更の場合あり)
申込 おはなし会は当日30分前から受付(事前申込はありません)

日付	時間	内容
4月15日(土)	午後2時	英語のおはなし会
4月16日(日)	午後2時	ストーリーテリングのおはなし会 (対象:5歳くらい～)
4月22日(土)	午後2時	図書館のおはなし会
4月29日(土・祝)	午後2時	神守小図書ボランティアのおはなし会
4月30日(日)	午後2時	春のおたのしみおはなし会
5月6日(土)	午後2時	まるんmamaのおはなし会
5月11日(木)	午前10時30分	乳幼児のためのおはなし会 「おはなしにここにこ」
5月13日(土)	午後2時	図書館のおはなし会
5月14日(日)	午後2時	おはなしBOOONのおはなし会

ほんのひととき

皆さんと本との出会いを求めて、新着の図書をご紹介します。

児童書



『子どものための
ソーシャルスキルブック』
藤枝静暁 監修
少年写真新聞社

みなさんも、家族や友だち、学校の先生、部活の先輩など、人付き合いに悩んだことがあると思います。

人付き合いが上手な人と苦手な人との違いは、コツを知っているかどうかです。

今から使えるだけでなく、一生役に立つ人付き合いのコツであるソーシャルスキルを、学校生活でよくある具体的なシーンや日常での起き得る悩みを例にイラストとともに紹介しています。

ソーシャルスキルを身に着けて、実際の場面で使ってみませんか。

『どんないえにすみたい?』
ジョージメノーサ 文 ドリス・ザンズミス 絵 木坂 涼 訳 好学社

『ツクルとひみつの改造ポット』
辻 貴司 作 TAKA 絵 岩崎書店

一般書



『人もペットも
気をつけたい
園芸有毒植物図鑑』
土橋 豊 著
淡交社

身近な園芸植物が、実は人やペットにとっては有毒で、被害にあってしまうということが増えてきています。

この本では、植物の学名や英名、一般に馴染みのない有毒成分には英名の物質名を付記しています。

また、栽培される主な種類や、人との関係、有毒部位・成分、健康被害、リスク低減の情報など、有毒植物との関係を築くための記載がされています。

『名画のティータイム』
Cha Tea紅茶教室 著 創元社

『グッゲンハイムの謎』
シヴォンダウド 原案 ロビン・スティーン 著 越前敏弥 訳 東京創元社

[4月の休館日]

25日(火)

※毎月第4火曜日は、館内整理のため、分室(生涯学習センター、神島田公民館)もお休みします。ご自宅から図書館ホームページで蔵書検索ができますので、ご利用ください。津島駅構内(切符売場前)に「図書返却ポスト」を設置していますので、ご利用ください。

☺ 子どもの目

忘れられない経験

僕は現在までの約4年間、合唱をやってきました。合唱団で様々な経験をさせてもらって、忘れられない経験があります。

それは、去年合唱団で復興を応援する公演を行うために、その下見に行った時の話です。

福島県で震災で家族を亡くし、福島原発の問題解決に取り組んでみえる方に出会いました。その方の案内のもと、防護服を着て、帰還困難区域に入らせていただきました。そこは、震災当

時のままで、草木もおい茂った状態でした。まさに被災地の今を見て、僕はこう思いました。実際に感じた傷の痛みは本人しか感じる事ができない。だけど、理解しようとする事が大切である、と。

僕は、少しでも自分にできることをやろうと、心を込めて、公演に臨みました。現地の方は、公演を観て「元気をもらった。」と泣いてくださいました。

僕は、今回の貴重な経験を将来に必ず生かしていこうと、思いました。



神守中学校 3年
みずのとうや
水野桐弥さん

全国大会等出場 奨励金交付事業

市では市民のスポーツ・文化活動の振興に寄与することを目的として、全国大会以上の大会出場者に奨励金を交付しています。

対象

- ①スポーツの全国大会や国際大会に予選・選考会等を経て出場する市内在住、在勤、在学の個人または団体
- ②文化活動の各部門の全国大会等に予選・選考会等を経て出場する市内在住、在勤、在学の個人または団体

申請方法 所定の申請書に必要事項を記入の上、出場する大会の開催要項などの添付が必要です。事前に下記へお問い合わせください。

- 問合せ**
- ①社会教育課スポーツ振興G ☎55-9428
 - ②社会教育課生涯学習・文化振興G ☎55-9421



世界大会 出場

IBKO第1回インターナショナル
コンベンション空手道選手権
(東京都渋谷区)

ことうたいせい
五藤大誠さん(唐臼町)

出場種目 空手道(型)



今月のバランス献立

さむら
鯖のホイルつつみ焼き、
菜花とキャベツのからし和え、若竹汁



1人分 414kcal 塩分2.4g

鯖のホイルつつみ焼き
材料(2人分)

鯖2切、酒少々、しめじ50g、インゲン4本、玉ねぎ80g、
みそ大さじ1/2、マヨネーズ大さじ1、アスパラ2本

作り方

- ①鯖に酒少々を振る。
- ②しめじは石づきをとり小房にわける。インゲンはスジをとり斜めに切る。玉ねぎは千切りにする。
- ③ホイルに②と①のをせ、みそとマヨネーズを合わせてぬり、包む。
- ④フライパンに1cm程度水を張り③を置き、蓋をして10～15分間中火で蒸し焼きにする。
- ⑤ゆでたアスパラを斜めに切って添える。

※市役所1階市民情報サロン・保健センター2階・ヨシツヤ情報コーナーにレシピがあります。また市ホームページにも掲載しています。

動画でも公開中



院長 コラム

一緒に考えましょう
健康のこと
医療のこと

79



市民病院 院長 神谷里明

楽しく生きる

新しい年度が始まります。環境、立場が大きく変わって新たな生活が始まった人も多いと思います。学校、職場など新しい環境には心配なことも多いと思いますが、楽しいことも必ずあるはず。目の前にある小さな楽しみを見つけて、それをきっかけに未来の自分を想像できるようになれると良いと思います。つまらない当たり前のことでも、続けることによりもっと大切な意味あることに

なっていくこともあります。毎日やり続けなければいけないことも数多くあり、その中に楽しさ、達成感を見つけることは難しいかもしれません。でも意味のないことは一つもありません。自分のやっていることが、どこかで他の人の役に立っています。必ず誰かがやっている姿を見てくれます。人は1人では生きていけません。必ず人と人がつながりを持って生きています。お互いが認め合い、尊重しあえる社会になれば、それはみんなが楽しく生きていける社会だと思います。

コロナウイルス感染症が広まって以降は、食事の時も話をしてはいけない、多人数で集まっておしゃべりをしてはいけないなど、周りの人と話をする機会が減っています(ほとんどなしになっていると言ってもいいかもしれません)。悩んだとき、困ったときに気軽に相談できる環境づくりが大切です。不安だということを人に話せる。一緒に悩んでくれる人がいる。一緒にいてくれる人がいて、話を聞いてくれる人がいる。周りには必ずそういう人がいます。自分1人で抱え込まずにまず声に出してみませんか。

市民病院公開講座

糖尿病教室

問合 市民病院地域医療センター
☎28-5151 内線2113

日時・テーマ 下表のとおり

場所 市民病院2階講義室

内容 糖尿病の病態・合併症治療について

対象 どなたでも(当院に通院していない方も参加可能)

申込・参加費 不要(初回のみテキスト代500円が必要)

その他 参加者には当日、感染対策として、新型コロナウイルス感染症に関する問診票を記載していただけます。車でお越しの場合は、駐車券を会場までお持ちください。



開催日	スケジュール		
	午後2時~3時		
4月14日(金)	糖尿病の基本 (担当:内分泌内科医師)	血圧測定について(担当:看護師)	食事の話(担当:管理栄養士)
5月12日(金)		一緒に運動しよう!(担当:理学療法士)	くすりの話(担当:薬剤師)
6月9日(金)		血液検査と尿検査(担当:臨床検査技師)	フットケア(夏)(担当:看護師)

※内容は前後する場合があります。ご了承ください。

事業者・企業の方へふるさと納税の返礼品を募集します

市では、地場産業の活性化と地元特産品のPRを図るため、ふるさと納税をされた方への返礼品をご提供いただけるパートナー事業者を募集します。採用された商品はふるさと納税特設サイト等へ掲載します。

募集期間 4月3日(月)~5月12日(金)

応募方法 市ホームページに掲載している「ふるさとつしま応援寄附金返礼品募集要項」をご覧ください。

応募要件

- ・原則、市内で生産、加工、収穫等がされた商品
- ・市内で提供され、本市の魅力を体感できる体験・サービス商品

※詳細は募集要項をご覧ください。▶

問合 シティプロモーション課

広報・プロモーションG

☎55-9589



私のカルテ

No 4 1 8

男性の3人に1人!?～鼠径ヘルニアについて～

津島市民病院
外科医師

手嶋浩也

鼠径ヘルニアとは

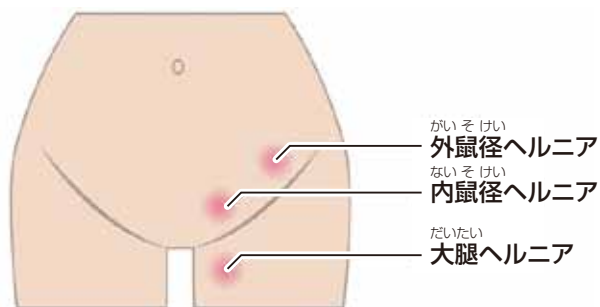
ヘルニアといえば腰の病気というイメージがあるかもしれませんが、元々ヘルニアは「とび出ている」という状態を表す言葉です。鼠径ヘルニアは腸がお腹の中からとび出した「脱腸」という状態で、足の付け根あたりがぼこっと膨らんでくるのが特徴です。男性に多いですが、男女どちらでもなる可能性のある病気で、治療方法は手術しかありません。

原因、症状は？

大人と子どもで原因は違います。大人の場合は歳をとって腹部の組織が弱くなるのが原因となります。長時間の立ち仕事や、便秘、咳といったお腹に力が入る行為が原因となる場合もあります。子どもの場合は先天的になる場合がほとんどです。

よくある症状

- ・足の付け根、陰のうが膨れる
(ピンポン玉ぐらい～卵ぐらいと大きさは様々)
- ・手で押し込んだり、横になると消えてしまう
- ・下腹部にときどき痛みが走る



放置するとどうなる？

しばらくは放置しても症状は出ない場合が多いです。しかし徐々に大きくなってくると、痛みがでたり、膨らみを押し込んでも元に戻らなくなったりします。元に戻らない嵌頓状態になると、腸の血流が悪くなり壊死を引き起こす可能性があります。命にかかわることもあり、緊急手術で腸切除が必要となる場合もあります。基本的には見つけた時点での手術をお勧めします。

手術方法

鼠径部切開法(皮膚を直接切る方法)と腹腔鏡下手術(カメラでお腹の内側から治す方法)があります。どちらも2泊3日もしくは3泊4日の入院で行います。当院では年々、痛みが少なく、傷が小さい、再発率の少ない腹腔鏡下手術の件数が増えています。

腹腔鏡下ヘルニア手術

臍とその左右に3つ、ポートという細長い管をいれ、二酸化炭素でお腹を膨らませます。細長いカメラと器具を使ってお腹の中から治療をしていきます。ヘルニア門(腸がでてくる孔)を内側から観察し、腹膜を切開し、メッシュという網目状の人工物を広げるスペースを作ります。メッシュをヘルニア門に十分に被さるように置き、タッカーと呼ばれる特殊なネジで固定します。最後に腹膜を吸収糸で閉鎖して手術は終了です。

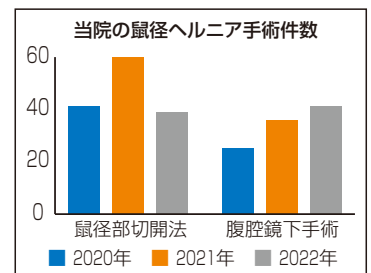
以下に腹腔鏡下手術の利点、欠点を説明します。

【利点】

- ・術後の痛みが少ない
- ・社会復帰がはやい
- ・傷が小さい
- ・再発率が低い

【欠点】

- ・全身麻酔が必要
(心臓、肺が悪いとできない)
- ・下腹部の手術歴があるとできない
- ・値段が高い
(3割負担で15万円程度、鼠径部切開法8万円程度)



最後に

鼠径ヘルニアは毎年15万人程度の方が手術を受けており、男性の3人に1人がかかる病気とされています。鼠径部の痛みや膨らみ、違和感などの症状がある方は、気軽に当院一般外科を受診してください。



消防団員配偶者感謝状贈呈

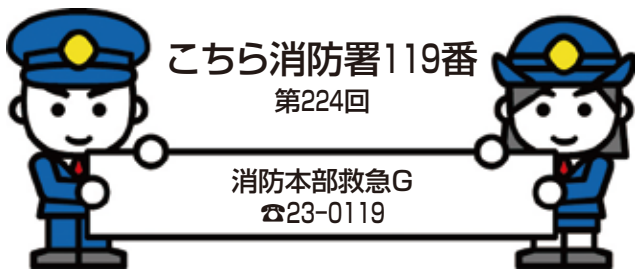
消防団員として10年以上勤められた方の配偶者に、市長から感謝状が贈呈されました。これは、日ごろ消防団員の任務遂行を陰から支えられた功績に対するものです。感謝状を贈呈された方は次のとおりです(敬称略)。

東分団 鈴木 美香
南分団 木 學かをり
南分団 松岡 陽子
南分団 二川 由紀子

北分団 山田 恵美
蛭間分団 鈴木 美奈美
高台寺分団 坂 恵美



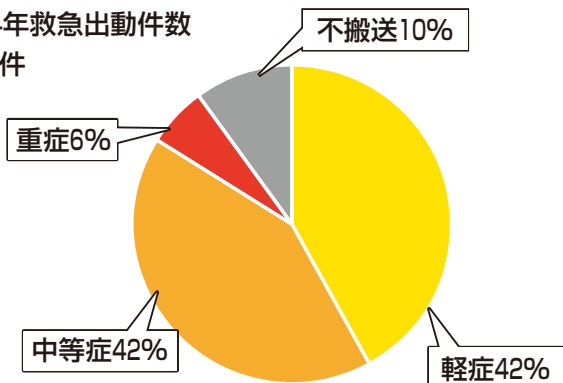
問合 消防本部総務課消防団G ☎23-0417



救急車の適正利用

当市の令和4年1年間の救急出動件数は、平成30年の過去最高件数3,182件を大幅に上回る3,373件で、1日約9件出動しています。その内訳は、下図のとおりで半数近くが軽症なのがわかります。

令和4年救急出動件数
3,373件



救急車は限られた資源です。市内の救急車が全て出動中の場合、近隣の消防本部から応援出動することとなります。現場到着までの時間が長くなり、これにより救命率の低下を招いてしまうケースもあります。

皆さんは、救急の要請を必要とする時は、どのような場合を思い浮かべますか？

【救急車が必要な傷病者の症状】

- ・胸が激しく痛む
- ・突然の頭痛
- ・交通事故(強い衝撃を受けた)
- ・意識がない

このような場合は緊急性が高いため直ちに救急要請してください。

【救急車の誤った利用例】

- ・手足を擦りむいた
- ・入院予定のため病院へ行きたい
- ・救急車だと優先的に診てもらえる
- ・診察可能な病院が分からない

このような場合はタクシーなどを利用して病院へ行きましょう。

夜間や祝日等で、どこの病院に行けばいいのかわからない場合は、24時間対応の愛知県救急医療情報センター(☎26-1133)にお問い合わせください。症状に応じた病院の案内が受けられます。





知らないことを やってみよう!

23・2・18(土)
文化会館

「つしまおやこワクワク体験活動フェスティバル!」を開催し、子どもの社会体験・自然体験を支援している団体がブースを出展しました。体験できるのは、缶バッジ作りや工作、手話や防災に関するものなどさまざま。

発電体験では、電子レンジ5分間の消費電力は自転車発電機を2時間漕がないと溜まらないとのこと! 知ること、物の見方が変わるかもしれませんね。



待ち遠しい 春

23・2・20(月)
津島神社

春を告げる祭りとして地域に親しまれている「開扉祭(おみと)」は、昨年同様、大松明を縮小し、神事のみで開催となりました。

夜8時。冷たい風が吹く中、2本の大松明の担ぎ手は「いくぞー! おー!」という掛け声とともに楼門をくぐり抜けました。その後、拝殿前に横たえた大松明は、ばらすことなく燃やし切りました。



感謝に満ちた 3年間

23・3・2(木)
看護専門学校

看護専門学校卒業式が挙行され、29人の卒業生へ牧野校長から卒業証書が授与されました。

感染症拡大の影響を3年間強く受けた今年の卒業生。卒業生代表からは在学中に苦楽を共にしたクラスメイトや看護の道を示してくれた恩師、いつもそばで心身ともに支えてくれた家族への感謝が述べられ、これから進む医療の道への決意が表明されました。

在校生は心を込めたハンドベルの演奏と花束の贈り物で卒業生を送り出しました。



トルコへ届け 私たちの想い

23・3・9(木)
蛭間小学校

トルコ総領事館との交流事業を行った蛭間小学校6年生児童からの発案で、トルコの復興支援のため、児童自ら募金を呼び掛けるポスターを作成して校内で義援金を募りました。

この日、代表の6年生児童が市の募金箱へ寄附を行いました。児童からは「トルコの人たちを笑顔にしたいです!」と言葉が添えられました。小さな児童が集めた募金は、大きな想いと共にトルコへ届けられます。

発行

津島市市長公室シティプロモーション課 〒496-8686 愛知県津島市立込町2-21

☎24-1111(代表)
☎55-9584(ダイヤルイン)

ホームページから施設の所在地・電話番号が確認できます。

<https://www.city.tsushima.lg.jp>

「市政のひろば」にご自身の写真が載っている場合、お申し出いただければ差し上げます。



地域のスマホ修理店

クローバーリペア



診断
無料

※写真はイメージです。

大好評 受付中!!



画面割れ



バッテリー交換



水没



ガラスコーティング

iPhone 即日修理

画面割れ(液晶交換)

6,380(税込)円~

バッテリー交換

5,500(税込)円~

※iPhoneSE(第1世代)・iPhone6の場合

※お預かりしたiPhoneの状態によってはご希望に添えない可能性もございます。※精密機器ですので修理前に予めバックアップの作成をお願いいたします。

詳しくは
右記店舗まで
お問合せください。

クローバーTVショップ 津島店

ヨシツヤ津島本店 1F南西入口ヨコ

TEL 0567-58-1067

営業時間 10:00~21:00(修理の受付は19:00終了)

クローバーTVショップ 津島北テラス店

ヨシツヤ津島北テラス 南出入口すぐ

TEL 0567-58-5367

営業時間 10:00~19:00(修理の受付は17:00終了)



クローバーTV



フリーコール

0120-240-968

※携帯電話・PHSからもご利用いただけます。
番号をご確認の上おかけくださるよう、よろしくお願いたします。

クローバーTV 検索

〒496-0019 津島市百島町字飯倉83番地 営業時間/9:00~18:00(年中無休) FAX.0567-25-8560 E-mail:info@clovernet.co.jp https://www.clovernet.ne.jp